

LISA 1
Kinnitatud
Illuka Vallavolikogu 24.11.2014.a.
määrusega nr 24

ILLUKA VALLA ARENGUKAVA 2015-2018

ILLUKA VALLA TEGEVUSKAVA 2015-2018



2015

SISUKORD

SISSEJUHATUS.....	3
1. ILLUKA VALLA ARENGUT MÕJUTAVAD TEGURID.....	4
2. ILLUKA VALLA ARENGUKAVA 2010-2013 TÄITMINE.....	5
3. ILLUKA VALLA VISIOON 2017 JA ÜLDEESMÄRK.....	7
4. ILLUKA VALLA HETKEOLUKORD, ARENGUEESMÄRGID JA TEGEVUSED.....	8
4.1. Asend ja territoorium.....	8
4.2. Rahvastik ja asustus.....	9
4.3. Ettevõtlus.....	12
4.3.1. Turism.....	14
4.4. Tööhõive.....	17
4.5. Mittetulundustegevus ja kodanikuühiskond.....	18
4.6. Kohalik omavalitsus ja selle haldusala.....	19
4.6.1. Majandus ja tehnilised infrastruktuurid.....	21
4.6.1.1. <i>Jäätmemajandus</i>	21
4.6.1.2. <i>Veemajandus ja puhastusseadmed</i>	22
4.6.1.3. <i>Teed</i>	22
4.6.1.4. <i>Looduskeskkond</i>	23
4.6.1.5. <i>Soojamajandus</i>	23
4.6.1.6. <i>Internet</i>	23
4.6.2. Haridus.....	25
4.6.3. Huviharidus ja noorsootöö.....	26
4.6.4. Kultuur ja sport.....	28
4.6.5. Sotsiaalhoolekanne ja tervishoid.....	30
5. ILLUKA VALLA TEGEVUSKAVA AASTATEKS 2014-2018 JA INVESTEERINGUTE RAHASTAMINE	32
6. ARENGUKAVA ELLUVIIMISEGA SEOTUD RISKID.....	40
7. ARENGUKAVA SEIRE JA AJAKOHASTAMINE.....	42
8. KASUTATUD MATERJALID	43

Lisa:

1. Illuka valla eelarvestrateegia

SISSEJUHATUS

Käesoleva Illuka valla arengukava 2015-2018 koostamise eesmärgiks on seada ühtsed arenguprioriteedid ning tagada valla tasakaalustatud areng järgneval arengukava perioodil.

Arengukava koostamisel peeti silmas arendustegevuse järjepidevuse vajadust ning Illuka Vallavalitsuse ja –volikogu soovi viia kehtiv arengukava kooskõlla vahepealsetel aastatel teatud määral muutunud võimaluste ja vajadustega, samuti tagada valla arengudokumentide vastavus seaduses sätestatud nõuetele.

Arengukava on aluseks ka kohaliku omavalitsuse eelarve koostamisele. Järgides kehtiva seadusandluse nõudeid, hõlmab käesolev arengukava jooksvat ning nelja eelseisvat eelarveaastat. Eelarvestrateegia kuulub lisana arengukava koosseisu.

Arengukava koostamise käigus analüüsiti valla viimaste aastate arendustegevust ja hetkeolukorda, üleriigilisi arenguid ja suundumusi, ajakohastati SWOT- analüüs, täpsustati eesmäärke ja tegevusi aastateks 2015-2018, lepiti kokku valla eelarvepoliitika põhimõtted ja prioriteedid investeringute osas.

Arengukava lähtub varasematest valla arendamise kokkulepetest ning Illuka valla visioonist aastani 2018. Arengukavas järgitakse suures osas valla varasemas arengukavas seatud prioriteete ja eesmäärke.

Käesolev arengukava valmis Illuka Vallavalitsuse ja Digamma Konsultatsioonid OÜ koostööna. Eelarvestrateegia koostas Kalle Kukk.

Arengukava koostajad tänavad kõiki arengukava koostamise protsessis osalenuid.

Käesolev dokument on uuendatud Illuka vallavalitsuse ja volikogu poolt perioodiks 2015-2018.

1. ILLUKA VALLA ARENGUT MÕJUTAVAD ÜLDISED SUUNDUMUSED

Kvaliteetne elukeskkond, ettevõtete ja avaliku sektori aktiivne koostöö ning kogukonnasisesed sidemed muutuvad tulevikus üha olulisemaks piirkondade arenguteguriks.

Illuka valla arengukavas määratletakse raamistik, mis on aluseks valdkondlikul tasemel erinevate teemade käsitlemiseks ning lühiajaliste taktikaliste eesmärkide seadmiseks.

Valla perspektiivse arengu kavandamisel on oluline arvestada järgmisi rahvusvahelisi, üleriigilisi ja piirkondlikke ehk Ida-Virumaa arengut mõjutavaid tegureid:

- maailmamajanduse järk- järguline taastumine, investeringute kasv;
- eurotsooni inflatsiooni kiirenemine, mille põhjuseks on eelkõige energia- ja toormehindade tõus;
- inimkapitali ja innovatsiooni tähtsustumine, info- ja biotehnoloogia kiire areng;
- majanduse moderniseerumine, traditsiooniliste ja odavale tööjõule baseeruvate harude konkurentsivõime langus;
- säästva arengu põhimõtete tähtsustumine, keskkonnanõuete karmistumine, roheline mõttelaadi levik, alternatiivenergeetika kasv Euroopas;
- Eesti ja Venemaa suhted, mis vastavalt hetke iseloomule võivad korraga nii pärssida kui soosida piiriülest majanduslikku koostööd. Illuka valla eelised majandustegevuses ning transiidi- ja logistikapotentsiaal on otseses sõltuvuses nimetatud suhete hetkeseisust.
- transiitkaubanduse mahu loodetav kasv ja struktuuri muutus;
- demograafilised protsessid –rahvastiku üldine vananemine ja Eesti elanike arvu vähenemine;
- tööjõu äravool jõukamatesse riikidesse, kvalifitseeritud tööjõu (eriti oskustöölaliste) defitsiidi kasv;
- Eestisest kasvukeskuste, eelkõige Tallinna ja Tartu jätkuv tugevnemine, noorte (haridus, töö) ja keskealiste elanike (töö) jätkuv väljaränne maapiirkondadest linnaregioonidesse ja ka välismaale;
- teenindussektori, sh vaba aja teenuste ja turismi (sh siseturismi) osakaalu kasv, tervislike eluviiside ja puutumatu looduse kasvav väärtustamine;
- kodanikuühenduste kasv ja tähtsustumine;
- Jõhvi valglinnastumine. Elanikkonna ja ettevõtluse koondumine Jõhvi lähedastele aladele ning suuremate liiklusmagistraalide lähedusse.

2. ILLUKA VALLA ARENGUKAVA TÄITMINE AASTATEL 2010-2013

Käesolevas osas käsitletakse Illuka valla arengukava täitmist aastatel 2010-2013.

Aastateks 2010-2013 kavandatud tegevustest on edukalt elluviidud alljärgnevad:

Üldised valitsusektori teenused

- 2013.a alustati Illuka mõisa renoveerimise
- 2013.a Kurtna kergliiklustee detailplaneeringu kehtestamine
- 2013.a turismiviitade ja infotahvlite paigaldamine
- 2013.a Illuka Kooli maaküttesüsteemi detailplaneeringu algatamine
- 2013.a moodustati vabatahtlik päästekomando
- 2012.a ehitusspetsialisti töölevõtmine
- 2012.a Kurtna kergliiklustee detailplaneeringu algatamine
- 2012.a algusest võeti kasutusele uus valla koduleht.
- Edukalt on tegeldud valla tutvustamisega nii erinevatele sihtgruppidele kui laiemale üldsusele tervikuna
- ÜVK arendamise kava ellurakendamine- valmis Kurtna kanalisatsiooni põhitrass
- Aastatel 2010-2013 on vald aktiivselt osalenud EMOL-i ja IVOL-i töös
- Kogu eelneva AK perioodi jooksul on välja antud valla ajalehte
- 2010. aastal on koostatud koostöövõimaluste ja –vajaduste analüüs ja tegevuskava, mille tulemusel moodustati menetlusteenistus. Menetlusteenistus on 2010-2013.a jätkuvalt tegus.
- Uus üldplaneering võeti vastu 2010. aastal

Majandusvaldkond

- Ettevõtluse toetamiseks läbi infrastruktuuri arendamise on 2010.aastal teostatud Pannjärve tee asfalteerimine
- Turismi valdkonna tegevustest on üheks olulisemaks Pannjärve Tervisespordikeskuse edasiarendamine- 2010.aastal valmis kõva kattega rollerirada, 2012.aastal valmis keskuse seminariblokk ja parkla, 2014.a valmib noorte tehnikamaja, mis pakub ka majutusvõimalust.
- Vald toetab Pannjärve tuubipargi ja seikluspargi arendamist. Seikluspargi ja sellega piirneva ala kasutusvõimalusi täiustatakse iga-aastaselt kolmanda sektori poolt
- Narva jõe äärealade väljaarendamiseks alustati koostöös lisaku, Alajõe, Avinurme, Tudulinna ja Lohusuu valdadega paadisildade ja slippide projekteerimise ja keskkonnamõtjude hindamisega Peipsi rannikul ja Narva jõel 2012.aastal.
- Kestavad mitmed heakorda parandavad kampaaniad- värvikampaania alates 2008, katused korda kampaania alates 2011, lipukampaania alates 2013.a. ja alates 2014.a konkreetsele sihtgrupile suunatud kampaania „Korstnad puhtaks“. Renoveeritud mitmete majade fassaadid ja katused, valla teed, vallas ehitati välja fiiberoptiline kaabel, mis parandas oluliselt sideteenuste kvaliteeti, vallale on soetatud uus buss, koostatud on Illuka mõisa ja pargi renoveerimise projektid, mille esimeste etappide töödega alustati aastatel 2012 ja 2013. 2013.a kehtestati ka Kurtna kergliiklustee detailplaneering.

Tervishoid

- Esmatasandi arstiabi kättesaadavuse tagamiseks võimaldab vald perearstile tasuta

vastuvõturuumide kasutamist

Vaba aeg, kultuur, sport, religioon

- Kurtna raamatukogu- seltsimaja ehitus valmis 2010. aastal
- Vald toetab Illuka maastikuraja arendamist, mille põhiosa valmis 2009. aastal. Ringraja ja sellega piirneva ala kasutusvõimalusi täiustatakse iga-aastaselt kolmanda sektori poolt
- 2011.a. valmis Kurtna laste mänguväljak, 2013 Jaama küla mänguväljak
- 2013. aastal valmis Illuka Kooli juures spordiväljak
- 2014.a on valmimas noortele erinevaid võimalusi pakkuv tehnikamaja
- toetatakse jätkuvalt sporditegevust vallas
- 2013. a on Kuremäe külas püstitatud ajalooliste hoonete juurde infotahvlid, turismiinfokaardid on paigaldatud valla erinevatesse küladesse

Haridus

- Uus lasteaed avati 2010. aastal
- 2010. aastal moodustati lasteaia ja põhikooli ühendasutus Illuka Kool
- Alates 2009.aastast korraldatakse rahvusvahelisi lastelaagreid
- Osaletakse ettevõtliku kooli projektis; tegutsevad mitmed huvialaringid
- Osaletakse Comeniuse programmis
- Renoveeritud on võimla katus ja on valminud spordiväljak
- 2013.a alustati kooli peahoone katuse ja teise korruse renoveerimisega

Kokkuvõtteks võib tõdeda, et Illuka vald on järginud valla arengukavas püstitatud visiooni ja liikunud selle saavutamiseks sõnastatud eesmärkide suunas. Taktikalises plaanis tehtud korrektiivid pole hägustanud strateegilisi otsuseid.

3. ILLUKA VALLA VISIOON 2018 JA ÜLDEESMÄRK

Illuka valla visioon näeb ette järgmist:

Illuka vald on aastal 2018 hinnatud elu- ja puhkepiirkond, mis väärtustab inimest ja tema elukeskkonda ning mille tugevuseks on elanikkonna paiknemist ja vajadusi arvestava sotsiaalse ja tehnilise infrastruktuuri olemasolu

Visiooni elluviimisel on üheks võtmeküsimuseks piirkonna dünaamiline, säästlik ja jätkusuutlik arendamine. Selle kaudu luuakse elukeskkond, kus kõigile on loodud sobivad tingimused enesearendamiseks, aktiivsust hoidvaks ja edendavaks tegevuseks ning puhkamiseks. Väärtustatud on oma kogukonna ja kodukoha arengule kaasa aitav ja kaasa lööv inimene tema eest olenemata. Teenustevõrgu väljaarendamisel pannakse põhirõhk nende kvaliteedile ning järjepidevusele, mis tähendab arvestamist nii inimeste vajaduste kui teenuse osutamiseks vajaliku klientide arvu olemasoluga, tagamaks teenuste osutamise sõltumatus väliste tegurite muutustest.

Illuka valla arengu üldesmärk on:

Vallaelanike heaolu paranemine ning piirkonna majandusliku elujõu ja konkurentsivõime suurenemine

Järgnevas peatükis 4. Illuka valla hetkeolukord, arengueesmärgid ja tegevused on välja toodud valla arengueeldused ja -eesmärgid, mis täpsustavad visiooni ja üldesmärki ning nende saavutamiseks vajalikud tegevused. Lisaks on tegevused koos nende elluviimise aja ja vajalike investeeringutega äratoodud arengukava tegevuskavas.

4. ILLUKA VALLA HETKEOLUKORD, ARENGUEESMÄRGID JA TEGEVUSED

4.1. Asend ja territoorium

Illuka vald asub Ida-Virumaa kesk- ja kaguosas ning ulatub Ahtme lähistelt Narva jõe ülemjooksuni. Valla pindala on 543,82 km², olles territooriumilt Ida-Virumaa suurim vald. Vallas on 19 küla.

Vallasiseseks tõmbekeskuseks on Kuremäe asula. Vallaväliseks tõmbekeskusteks on Jõhvi ja Kohtla-Järve linn.

Valda läbib Jõhvi-Vasknarva riiklik maantee, mis renoveeriti 2013.a.

Illuka vald on rikas maavarade poolest, millest peamisteks on liiv, kruus ja põlevkivi. Mahukaimad tegevused on seotud põlevkivi kaevandamisega Estonia kaevanduses ja Narva karjääris. Piirkond on rikas ka turbavarude poolest, mistõttu asuvad siin Puhatu ja Kasesoo turbatootmisalad. Liiva kaevandatakse Pannjärve ja Rebase liivakarjäärist.

Põlevkivi kaevandamise ja selle mõjuga on seotud kogu valla loodeosa. Seal paikneb ka põhiosa põllumajanduslikest maadest. Suured metsamassiivid ja soolad paiknevad valla edela-, lõuna-, kesk- ja idaosas.

Oluline koht valla loodusressursside seas on põhjaveel: Vasavere veehaare varustab puhta joogiveega Jõhvi linna, Kohtla-Järve linna ja Ahtme linnaosa. Tehnoloogilist ja tootmiseks vajalikku vett, millega varustatakse Kirde-Eesti tööstusettevõtteid, varutakse Kurtna järvestiku suurimast järvest Konsu veehaarde kaudu.

Illuka vallas asuvad Natura 2000 kaitsealad: Puhatu ja Agusalu linnu- ja loodusalad ning Eesti suurim järvestik - Kurtna järvestik.

SWOT- analüüsis toodi asendi ja territooriumi osas välja järgmised arengut mõjutavad põhitegurid:

TUGEVUSED	NÕRKUSED
<ul style="list-style-type: none"> Puhas ja rahulik elukeskkond Linnade lähedus (vallaelanikel on võimalus käia tööl Jõhvis ja Kohtla-Järvel) Looduskeskkonna mitmekesisus Väljundid olulistele maanteedele 	<ul style="list-style-type: none"> Vene piiri lähedus – piirangud piirialal Vähe olulisi teid, teede allajäämine transpordivoo kasvule
VÕIMALUSED	OHUD
<ul style="list-style-type: none"> Valglinnastumise ärakasutamine Illuka valla huvides Vene piiri läheduse ärakasutamine majandustegevuse arendamiseks 	<ul style="list-style-type: none"> Loodus- ja keskkonnakoormuse ületamine (eelkõige seoses kaevandustöödega ja põhjavee ammutamisega) Ääremaastumine Tööealise elanikkonna ja noorte lahkumine linnadesse

Arengut määravad olulised tegurid:

- Illuka vald asub looduskaunis piirkonnas
- Kaugus suurematest linnadest:

Suund	Vahemaa km
Illuka → Tallinn	185
Illuka → Narva	68
Illuka → Jõhvi	16
Illuka → Tartu	110
Illuka – Sankt-Peterburg	175

- Illuka vald on Euroopa Liidu piirivald
- Illuka valla territooriumist moodustavad ca 40 000 ha looduskaitsetud alad

4.2. Rahvastik ja asustus

Illuka vallas elas 2014. a. 23.09 seisuga 1055 inimest, kellest naisi oli 586 ja mehi 469. Naiste suurem osakaal tuleneb Kuremäe kloostri tegevusest, mis mõjutab valda nii otseselt kui kaudselt ka teiste rahvastikunäitajate osas.

Tabel 1. Illuka valla elanike arv aastatel 2005-2014

Aasta	2008	2009	2010	2011	2012	2013 sept	2014 nov
Arv	1119	1098	1066	1055	1055	1045	1058

Allikas: Illuka valla elanike register

Nagu tabelist näha, on vallaelanike arv viimase kuue aasta jooksul kahanenud. Alates 2011. aastast on elanike arv stabiliseerunud. 2013.aastal on aset leidnud jällegi elanike arvu kahanemine. 2014.aasta septembriks on elanike arv taastunud 2012.aasta tasemele.

Illuka valla asustustihedus on 1,9 elanikku/ km² (Eesti keskmine asustustihedus valdades on 25.04.2011 seisuga 11,1 elanikku/ km²). See tähendab, et Illuka valla asustustihedus on peaaegu 6 korda väiksem kui Eesti valdades keskmiselt. Illuka on üks hõredamalt asustatud valdasid kogu riigis.

Rahvastiku paiknemine valla territooriumil on ebaühtlane. Suurte soode ja metsade levikust tulenevalt on valla lõuna- ja idaosa hõreda asustusega. Elanikkond on koondunud valla loodeossa, Jõhvi-Jaamaküla maantee ümbrusse ja Jaama küla piirkonda põhiliselt kahte asulasse – Kuremäele (316 elanikku) ja Kurtnasse (173 elanikku).

Tabel 2. Illuka valla elanike arv administratiivüksuste (külad) lõikes 2010-2014

Küla	2010	2011	2012		2013		2014		
Agusalu	6	6	0	12	+6	11	-1	12	+1
Edivere	25	24	-1	24	0	27	+3	29	+2
Illuka	85	87	+2	84	-3	80	-4	81	+1
Jaama	82	83	+1	86	+3	75	-11	74	-1
Kaatermu	6	6	0	4	-2	3	-1	3	0
Kaidma	17	16	-1	19	+3	22	+3	23	+1
Kamarna	2	2	0	2	0	3	+1	3	0
Karoli	16	17	+1	21	+4	18	-3	19	+1
Kivinõmme	9	9	0	9	0	10	+1	9	-1
Konsu	39	39	0	37	-2	38	+1	41	+3
Kuningaküla	37	36	-1	33	-3	35	+2	36	+1
Kuremäe	352	318	-34	316	-2	312	-4	316	+4
Kurtna	197	185	-12	185	0	182	-3	173	-9

Illuka valla arengukava 2015-2018

Ohakvere	21	21	0	20	-1	20	0	22	+2
Ongassaare	12	10	-2	10	0	10	0	10	0
Permisküla	43	45	+2	44	-1	44	0	50	+6
Puhatu	18	18	0	17	-1	17	0	17	0
Rausvere	47	46	-1	44	-2	45	+1	48	+3
Vasavere	86	87	+1	88	+1	87	-1	86	-1

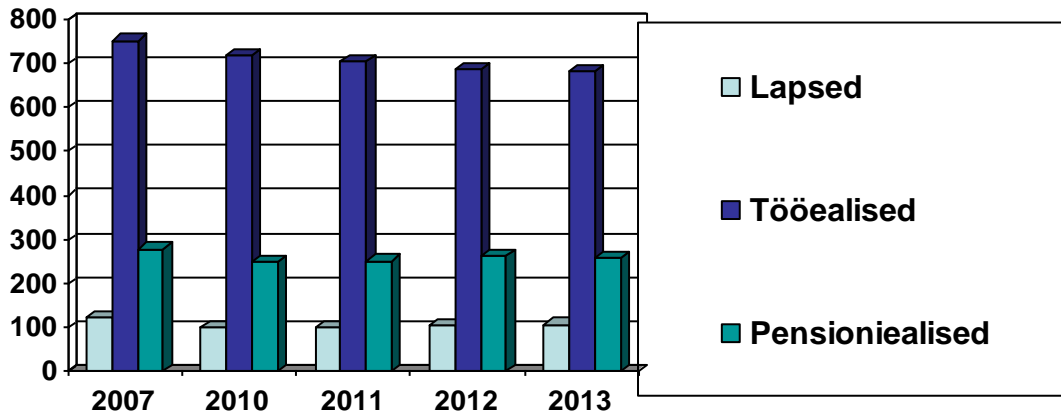
Allikas: Rahvastikuregister

Tabel 2 näitab, et võrreldes möödunud aastaga püsib elanike arv stabiilsena.

Olles muutunud Ida-Virumaa linnade elanike üheks eelistatuimaks puhkuse veetmise piirkonnaks, kasvab suvisel perioodil valla mitmete ääreala külade (eelkõige Narva jõe äärsed külad) elanikkond kuni 10 korda.

Elanikkonna vanuselisest koosseisust lähtudes on Illuka vallas 2013. aasta septembrikuu seisuga lapsi ja noori (0-14) 107, tööealisi (15-64) 680 ja pensioniealisi (65 ja vanemad) 258 inimest. Nagu alljärgnevast tabelist näha, on vallaelanike vanuseline koosseis püsinud viimastel aastatel samuti suhteliselt stabiilsena.

Tabel 3. Illuka valla elanike vanuseline koosseis 2010-2014

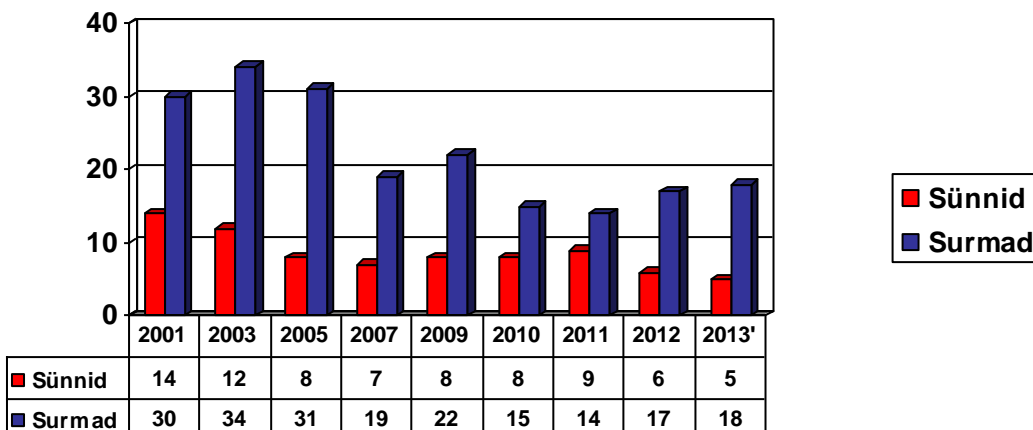


Allikas: Illuka valla elanike register

Laste (0-14 aastat) osakaal on elanikkonnas vastavalt 2010.aastal 9%, 2011. aastal 10%, 2012. aastal 10%, 2013.aastal 10% ja 2014. aastal 11%. Tööealised (15-64 aastat) moodustavad vallaelanikest umbes 2/3 ehk 2010. aastal 67%, 2011. aastal 66%, 2012.aastal 65%, 2013.a 65% ja 2014. aastal 65%. Pensioniealised (65 ja vanemad) moodustasid Illuka valla elanikest 2010. aastal 23%, 2011. aastal 24%, 2012.aastal 25%, 2013.aastal 25% ja 2014. aastal 24%. Osakaalu suhe on aastate lõikes püsinud stabiilne.

Illuka vallas on viimase kümne aasta jooksul olnud loomulik iive negatiivne. Seisuga 11.2014 sündide 9, surmasid 19

Tabel 4. Loomulik iive Illuka vallas aastatel 2001- 2014

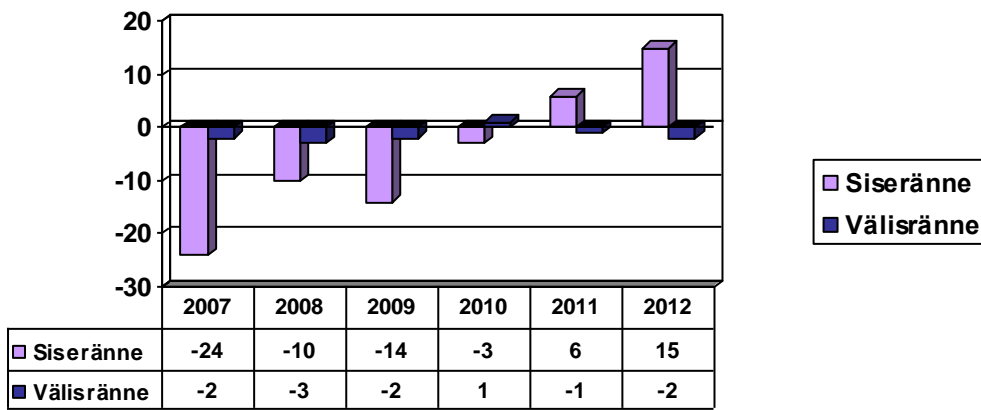


Allikas: Statistikaamet

- 2013.a andmed seisuga 13.09.2013

Kui rändesaldo oli aastatel 2005-2007 suurelt negatiivne, siis 2009. aastal vähenes see 40% võrra ning 2010.aastal veel 75%. Pärast seda on olukord stabiliseerunud. 2013.a sept seisuga oli vallast väljarändajaid 28 inimest, kes asusid ümber riigisiselt, samas on valda elama asunud 12. Välismaalt saabus valda elama üks inimene. Kahjuks on põhjust arvata, et Illuka valla elanike arv, võttes arvesse üleriigilist maapiirkondade elanike arvu vähenemist, väheneb veelgi.

Tabel 5. Rändesaldo Illuka vallas aastatel 2007-2013



Allikas: Statistikaamet

SWOT- analüüsis toodi rahvastiku osas välja järgmised arengut mõjutavad põhitegurid:

TUGEVUSED	NÕRKUSED
<ul style="list-style-type: none"> • Elanike arvu suhteline stabiilsus 	<ul style="list-style-type: none"> • Elanikkonna ebaühtlane paiknemine – hajaasustus • Noorte ja laste suhteliselt väike osakaal vallaelanikest • Elanikkonna vananemine
VÕIMALUSED	OHUD
<ul style="list-style-type: none"> • Valla atraktiivsuse tõstmine elukohana (soodustused valda elama asuvatele noortele jms) • Eelduste loomine suvitajatele nende paikseks jäämiseks (avalike teenuste arendamine, transpordivõimaluste parandamine jms) • Elamuehituse arendamise soodustamine 	<ul style="list-style-type: none"> • Noorte lahkumine vallast – elanikkonna vananemine ja vähenemine • Eaka elanikkonna koondumine Illuka valda

Arengut määravad olulised tegurid:

- Illuka vald üks väikseima rahvastiku tihedusega valdu Eestis;
- Viimastel aastatel on valla rahvaarv püsinud stabiilsena;
- Suviti kasvab elanikkond suvitajate arvel kuni kaks korda;
- Illuka valla elanikkonna vananemine jätkub.

Arengueesmärk:

- Valla elanikkonna arv on stabiilne või kasvab

Tegevused arengueesmärgi saavutamiseks	Tegevuse nr tegevuskavas
valla tutvustamine erinevatele sihtgruppidele / valla turundamine	1.1.2.
valla lehe käigus hoidmine ja arendamine	1.2.1.
uue elamupiirkonna tekkimise soodustamine (toetus planeeringute koostamisel jms)	6.2.1.
Sotsiaalvaldkonna arengukava ja tegevuskava koostamine, uuendamine	1.3.1
Kultuuri ja külaelu arendamine	8.1.1
Kergliiklusteede arendamine	4.3.1
Valla teede jätkuv hooldamine ja parendamine	4.3.2

4.3. Ettevõtlus

Äriregistri andmetel oli 2014. aastal Illuka vallas registreeritud 24 füüsilisest isikust ettevõtjat, 35 osaühingut, 16 mittetulundusühingut, 2 sihtasutust, 1 täisühing ja 1 usaldusühing.

Tabel 6. Illuka valla ettevõtete jaotus tegevusalade kaupa 2010 – 2013

Tegevusala	2010	2012	2013	2014
Hulgi- ja jaekaubandus; mootorsõidukite ja –rataste, isiklike tarbeesemete ja kodumasinade remont	3	3	9	10
Info ja side	1	1	2	2
Töötlev tööstus	2	2	2	2
Ehitus	1	1	7	8
Haridus	0	0	0	0
Veondus, laondus ja side	3	3	4	5
Kinnisvara, rentimine ja äritegevus	0	0	2	2
Avalik haldus ja riigikaitse; kohustuslik sotsiaalkindlustus	0	0	0	0
Haldus- ja abitegevused	2	2	9	9
Majutus ja toitlustus	1	1	2	2
Elektrienergia-, gaasi- ja veevarustus	0	0	0	0
Tervishoid ja sotsiaalhoolekanne	0	0	2	2
Põllumajandus, metsamajandus ja kalapüük	17	17	25	26
Spordiklubi tegevus			6	6
Usuorganisatsioonide tegevus			3	3
Kokku	30	30	73	77

Allikas: Statistikaamet ja äriregister³

Nagu tabelist 6 näha, on ettevõtjate arv Illuka vallas vaatamata vahepealsele finantskriisile ja majanduslangusele tõusnud. Tegevuse on lõpetanud kinnisvara alal tegutsevad ettevõtted, mida kinnisvarasektori tormilise arengu aegadel tekkis hulgaliselt kõigisse piirkondadesse.

Tavapäraselt väiksema elanike arvuga maapiirkondadele, on ka Illuka valla ettevõtetest enamuse mikroettevõtted.

Tabel 7. Illuka valla ettevõtete jaotus suuruse järgi 2010 – 2013

Ettevõtte suurus	2010	2011	2012	2013	2014
Mikroettevõtted (kuni 9 töötajaga)	28			69	73
Väikeettevõtted (10-49 töötajat)	2			4	4
Keskmise suurusega ettevõtted (50 – 249)	0				0
Suurettevõtted (üle 250 töötaja)	0				0
Kokku	30			73	77

Allikas: Statistikaamet ja ärireister

Kuna valla territoorium on rikas maavarade poolest, on vallas mitmeid kaevandamisega tegelevaid ettevõtteid. Üleriigilise tähtsusega maardlatest paikneb vallas osa Eesti põlevkivimaardlast, Puhatu ja Agusalu turbamaardlast ja põhiosa Pannjärve liivamaardlast. Põlevkivi kaevandamine toimub praegu Eesti Energia Kaevandused AS Estonia kaevanduses ja Narva karjääris. Turba tootmisega tegeleb AS Tootsi Turvas. Valla liivamaardlatest kuulub Pannjärve üleriigiliste maardlate hulka ning kaevandamisega tegeleb seal AS Silbet.

SWOT-analüüsis toodi ettevõtluse osas välja järgmised arengut mõjutavad põhitegurid:

TUGEVUSED	NÕRKUSED
<ul style="list-style-type: none"> Valla territooriumil tegutsevate suurettevõtete olemasolu Loodusressursside olemasolu Väljundid erinevatele maanteedele ja logistikakeskustele Kvalifitseeritud tööjõu paiknemine ettevõtjale kättesaadavas kauguses 	<ul style="list-style-type: none"> Kohapealse kvalifitseeritud tööjõu puudus Vähe väikeettevõtlust Palju riigimaad ja kaitsealasid, mida ei saa kasutada
VÕIMALUSED	OHUD
<ul style="list-style-type: none"> Uute ettevõtjate potentsiaali kasutamine - väikeettevõtete teke Vallapoolsed erinevad tegevused eraettevõtluse investeeringute toetuseks Ettevõtlikkusala programmide ja projektide toetamine Püsiühenduse loomise soodustamine Narva jõel 	<ul style="list-style-type: none"> Maailmamajanduse, sh Eesti majanduse olukorra halvenemine Ettevõtjale ebasoodsad muudatused seadusandluses (tulumaksu kehtestamine vms)

Arengut määravad olulised tegurid:

- vallavalitsuse poolne ettevõtlust soodustav hoiak
- põlevkivi ja teiste loodusressursside olemasolu ja kasutamine
- üldine madal ettevõtlikkus

Arengueesmärk:

- Kohalik ettevõtlus areneb pidevalt

Tegevused arengueesmärgi saavutamiseks	Tegevuse nr tegevuskavas
Ettevõtete toetamine infrastruktuuri rajamise läbi	4.1.1.
Teemaplaneeringute /osaplaneeringute koostamine	1.3.7
Püsiühenduse loomise soodustamine Narva jõel	4.3.4

Arengueesmärk:

- Loodud on innovaatiline ja loodussäästlik ettevõtluskeskkond

Tegevused arengueesmärgi saavutamiseks	Tegevuse nr tegevuskavas
valla tutvustamine erinevatele sihtgruppidele / valla turundamine	1.1.2.
välissuhete ja –koostöö arendamine	1.1.3.
reklaammaterjalide koostamine	1.2.2.

Arengueesmärk:

- Ettevõtlikkus ja ettevõtluse arendamine on vallas heal tasemel

Tegevused arengueesmärgi saavutamiseks	Tegevuse nr tegevuskavas
ettevõtete toetamine infrastruktuuri rajamise läbi	4.1.1.
parimate ettevõtjate tunnustamine	4.1.2.
Valla teede jätkuv hooldus ja parendamine	4.3.2

4.3.1. Turism

Aastaks 2011 prognoosis Maailma Turismiorganisatsioon turismi kasvutrendi 4-5%. Võrreldes Euroopa keskmisega, olid Eesti turismi tulemused möödunud aastatel märgatavalt paremad. Eestis ööbinud välituristide arv kasvas möödunud aastal 13%. Kuna ööbimiste arvu kasv oli suurem, näitab see, et turistid on jäänud Eestisse veidi kauemaks.

Tabel 8. Majutatute ja ööbimiste arv Eestis

	2010	2011	2012	2013
Majutatute arv Eestis	2 401 763	2 725 937	2 839 895	2 980 865
Ööbimised kokku sh	4 371 000	5 399 392	5 544 537	5 734 033
välituristid	2 991 000	3 748 865	3 823 039	3 909 326
siseturistid	1 380 000	1 650 527	1 721 498	1 824 707

Allikas: Statistikaamet

Turism ja puhkemajandus on kasvav majandussektor ka Ida-Virumaal ja Illuka vallas. Majutatud turistide arv on Ida-Virumaal järjest kasvanud. Suurema osa neist moodustavad Eesti siseturistid, kuid välituristide ööbimiste arv kasvab viimastel aastatel märgatavalt.

Tabel 9. Ööbimised Ida- Virumaal

	2010	2011	2012
Ööbimised Ida- Virumaa majutusasutustes sh	271 143	321 329	337 262
Siseturistide ööbimised	170 095	186 761	180 468
Välituristide ööbimised	101 048	134 568	147 794

Allikas: Statistikaamet

Illuka vallas pakuvad turistidele majutusvõimalusi Illuka mõis, Niinsaare puhkeküla, Kuremäe hostel, Permisküla puhkeküla ja Alutaguse Puhke- ja Spordikeskus Pannjärvel.

Olulist potentsiaali piirkonna turismiettevõtluse arendamisel loovad valla asukoht Euroopa Liidu idapiiril, omanäolised vaatamisväärsused ja kohalike loodusvarade väärtustamise võimalused.

Illuka vallas asuvad järgmised vaatamisväärsused:

- Illuka mõis (küllastajate arv aastas 4 000 – 6 000),

- Kurtna järvestik (40 järve) (valdavalt Ida-Virumaa suurlinnade puhkeala – ujumine, telkimine, tervisesport, suusatamine),
- Kuremäe klooster (külatajaid aastas 60 000 – 125 000),
- Kõnnu dendraarium,
- Agusalu sookaitseala,
- Boroni jõgi ja ürgorg,
- Kalevipoja haud.

Vallas on olemas kaks matkarada – Poroni (6 km) ja Kurtna (5,5 km). Kolmanda sektori eestvedamisel ja toel on valminud Alutaguse Puhke- ja Spordikeskuses tuubirada, seikluspark ja discgolfirada ning Ongassaare külas Illuka Maastikurada.

Turismiattraksioonide ja vaatamisväärsuste võrgu väljaarendamisega tegeleb vald pidevalt. Suuremaid turismiobjekte aitavad leida hiljuti paigaldatud viidad, kuid infotahvlite ja viitade järele on jätkuv vajadus. Käesoleva arengukava perioodil on suurimaks sellealaseks ettevõtmiseks Illuka mõisakompleksi kui turismiatraktsiooni väljaarendamine.

Illuka vald on Via Hanseatica mõjualas, kuna Via Hanseaticale alternatiivseks liikumistrassiks on valda läbiv Jõhvi-Kuremäe-Jõuga tee. Turismiteenuste arendamisel tuleks sellele rohkem tähelepanu pöörata.

Selleks, et teistest eristuda ning piirkonda külatajatele meeldejäavamaks muuta, on Illuka vald töötanud välja oma sümboolikaga meened, mille läbivaks teemaks on murakas.

SWOT-analüüsis toodi turismi osas välja järgmised arengut mõjutavad põhitegurid:

TUGEVUSED	NÕRKUSED
<ul style="list-style-type: none"> • Huvitava ja avastamata piirkonna maine • Rikkalik kultuuri- ja ajaloopärand • Oluliste turismiobjektide olemasolu • Looduskeskkonna mitmekesisus • Mitmete objektide tuntus välituristide, eriti vene turistide hulgas 	<ul style="list-style-type: none"> • Ääreala maine ei soosi ettevõtjaid tegema investeeringuid • Natura alade rohkus pärsib ettevõtjate tegevust turismi alal • Hooajalisus nii teenuste pakkumises kui tarbimises ei soodusta turismivaldkonna arengut • Turismiinfrastruktuuri puudulikkus piirab turisti võimalusi • Viisarežiimi jäikus ja praeguste piiriületuskohtade nõrk läbilaskevõime takistavad turismivoo suurenemist
VÕIMALUSED	OHUD
<ul style="list-style-type: none"> • Illuka vallas pakutavate turismiteenuste aktiivsem tutvustamine ja turundus (valla koduleht, otsesuhtlus potentsiaalsete sihtgruppidega) • Turismiteenuste mitmekesistamine • Kuremäe külas pakutavate teenuste mitmekesistamine • Looduskeskkonna tasakaalustatud kasutamine turismivaldkonna arendamiseks 	<ul style="list-style-type: none"> • Poliitiline ja majanduslik ebastabiilsus võib turismimajandusele mõjuda negatiivselt eriti meie piirkonnas

Arengut määravad olulised tegurid:

- soodsad looduslikud tingimused turismiettevõtluseks
- tuntud turismiobjekti Kuremäe kloostri olemasolu
- turismiettevõtlus on vallas vähearenenud

Arengueesmärk:

- Illuka vald kui väljakujunenud ja hästituntud turismi- ja puhkuse sihtkoht

Tegevused arengueesmärgi saavutamiseks	Tegevuse nr tegevuskavas
Valla kodulehekülje arendamine	1.1.1.
Valla tutvustamine erinevatele sihtgruppidele / valla turundamine	1.1.2.
Reklaammaterjalide koostamine	1.2.2.
Ajaloo ja kultuuriturismi arendamine	4.2.2.
Illuka mõisakompleksi väljaarendamine turismiatraktsiooniks	4.2.4.
Narva jõgi ja selle äärealad kui turismiväärtus ja selle arendamine	4.2.6.

Arengueesmärk:

- Hästi esitatud, tutvustatud ja säilitatud piirkonna ajaloo-, kultuuri- ja looduspärand

Tegevused arengueesmärgi saavutamiseks	Tegevuse nr tegevuskavas
Ajaloo- ja kultuuriturismi arendamine	4.2.2.
Turismiobjektide arendamine Kuremäel	4.2.3.
Illuka mõisakompleksi väljaarendamine turismiaktraktsiooniks	4.2.4.

Arengueesmärk:

- Mitmekülgsed hooajavälise turismi võimalused: loodusturism, huvi(haridus)turism, konverentsiturism, sporditurism

Tegevused arengueesmärgi saavutamiseks	Tegevuse nr tegevuskavas
Pannjärve Tervisespordikeskuse edasiarendus	4.2.1.
Alutaguse Puhke- ja Spordikeskuses täiendavate teenuste ja atraktsioonide loomise toetamine	4.2.1.1.
Maastikuraja rajamise ja arendamise toetamine	8.1.5.
Narva jõe äärse randumisala väljaarendamine	4.2.5.

Arengueesmärk:

- Piirkonnas on hästi väljakujunenud turismiinfrastruktuur

Tegevused arengueesmärgi saavutamiseks	Tegevuse nr tegevuskavas
Pannjärve Tervisespordikeskuse edasiarendus	4.2.1.
Illuka mõisakompleksi väljaarendamine turismiatraktsiooniks	4.2.4.
Slippid ja parkla Narva jõe ääres	4.2.5.
Turismi toetavate innovatiivsete lahenduste arendamine	4.2.7.
Narva jõgi ja selle äärealad kui turismiväärtus ja selle väljaarendamine	4.2.6.
Kergliiklusteede arendamine	4.3.1.
Kooli kasutuses oleva mõisakompleksi eri osade projekteerimine, renoveerimine ja rekonstrueerimine	9.2.6.
püsiühenduse loomise soodustamine Narva jõel	4.3.4

Arengueesmärk:

- Turismivaldkonna arendamine on süsteemne ja areng pidev

Tegevus arengueesmärgi saavutamiseks	Tegevuse nr tegevuskavas
turismivaldkonna kontseptsiooni koostamine	1.3.3.

4.4. Tööhõive

Illuka vallas on tööhõive viimastel aastatel olnud suhteliselt kõrge. Registreeritud töötute osakaal tööealisest elanikkonnast on jäänud alla 10%.

Tabel 10. Töötute arv Illuka vallas aastatel 2010-2013 august

	2010	2011	2012	2013
Töötute arv	41	38	32	23

Allikas: Statistikaamet, Töötukassa

Töötuid oli Illuka vallas 2013. aasta augustikuu seisuga 23. Töötuse määr on viimastel aastatel olnud stabiilne. Viimastel aastatel on täheldatud väikest töötuse langust.

SWOT-analüüsis toodi tööhõive osas välja järgmised arengut mõjutavad põhitegurid:

TUGEVUSED	NÕRKUSED
<ul style="list-style-type: none"> • Linnade lähedus (vallaelanikel on võimalus linnas tööd leida) 	<ul style="list-style-type: none"> • Struktuurne töökohtade puudus vallas
VÕIMALUSED	OHUD
<ul style="list-style-type: none"> • Suurte riigiasutuste tekkimisel maakonnakeskusesse tekib oluliselt juurde töökohti • Ettevõtluse arengu soodustamine, millega kaasnevad uued töökohad • Üldise majandusolukorra paranemine, mis loob eeldused ettevõtete laiendamiseks, ekspordi suurendamiseks jms 	<ul style="list-style-type: none"> • Töökohtade vähenemine nii vallas kui linnas • Majandusolukorra halvenemine, mille tulemusel vähenevad vallaelanike võimalused kaugemal tööl käia

Arengut määravad olulised tegurid

- tänases Illuka vallas on 66% elanikkonnast tööealine
- linnade lähedus
- elanikkonna vanuseline ja sooline struktuur ja kultuurilised eripärad
- üldine madal ettevõtlikkus

Arengueesmärgid:

- Tööealise elanikkonna arv on stabiilne või kasvab

Tegevused arengueesmärgi saavutamiseks	Tegevuse nr tegevuskavas
Munitsipaalalamufondi korrastamine	6.1.2.
Uue elamupiirkonna tekkimise soodustamine	6.2.1.
Ettevõtete toetamine infrastruktuuri rajamise läbi	4.1.1.

Arengueesmärk:

- Vallas on töökohti piisavalt ning nende arv kasvab

Tegevused arengueesmärgi saavutamiseks	Tegevuse nr tegevuskavas
Valla tutvustamine erinevatele sihtgruppidele / valla turundamine	1.1.2.
Valla lehe käigus hoidmine ja arendamine	1.2.1.
Mõisakooli väljaarendamine turismiatraktsiooniks	4.2.4.
Pannjärve Tervisespordikeskuse edasiarendus	4.2.1.
Ajaloo- ja kultuuriturismi arendamine	4.2.2.
Turismiobjektide arendamine Kuremäel	4.2.3.
Narva jõgi ja selle äärealad kui turismiväärtus ja selle väljaarendamine	4.2.6.
Turismi toetavate innovatiivsete lahenduste arendamine	4.2.7.
Noortekeskuse juures huvialaringide ja erinevate kursuste käivitamine ja arendamine ning toetamine	8.1.2.
Piiriülese püsiühenduse loomise soodustamine Narva jõel	4.3.4

4.5. Mittetulundustegevus ja kodanikuühiskond

Kodanikuühiskonna üheks vaieldamatuks eelduseks on vabatahtlike ühenduste olemasolu kogukonnas. Aktiivsed mittetulunduslikud ühendused on vallale tänuväärseks partneriks nii kogukonna arenguvõimaluste, soovide ja vajaduste väljaselgitamisel kui teatud valdkonnas (huvitegevus, harrastused jms) tegutsevate vallaelanike huvide esindamisel.

Kodanikualgatus ja mittetulunduslik tegevus on viimastel aastatel Illuka vallas vähehaaval edasiarenenud. Asutatud on uusi seltsinguid ja MTÜ-sid, mis põhiliselt tegelevad külaliikumise ja kultuuriga. Äriregistri andmetel oli 2014.aasta alguse seisuga Illuka vallas registreeritud 16 MTÜ-d ja kaks sihtasutust.

Vallaelanike ühistevõime arendamiseks ja valla erinevate piirkondade sidususe tegevdamiseks on oluline kaasata mittetulunduslikke ühendusi ka valla elu korraldamisse.

Illuka Vallavalitsus on valmis toetama erinevaid kodanikualgatusi. Eelistatud on kodukoha ja külakogukonna arengule suunatud tegevused, nagu külaplatside rajamine jms. Mittetulundusühendused saavad vallavalitsuselt taotleada abi projektide omafinantseeringute katmiseks. Lisaks rahalisele toetusele aitab vald elanike omaalgatustele kaasa ka läbi info jagamise erinevate omaalgatuslike tegevusvõimaluste ja –väljundite kohta.

SWOT-analüüsis toodi mittetulundustegevuse osas välja järgmised arengut mõjutavad põhitegurid:

TUGEVUSED	NÕRKUSED
<ul style="list-style-type: none"> Vallapoolne mitmekülgne toetus vabatahtlike ühenduste ja mittetulundusliku tegevuse arendamiseks 	<ul style="list-style-type: none"> vähene kodanikualgatus
VÕIMALUSED	OHUD
<ul style="list-style-type: none"> Mittetulundusliku – ja vabatahtliku tegevuse arendamine ja tunnustamine Mittetulunduslike ühenduste 	<ul style="list-style-type: none"> Mittetulundusliku tegevuse hääbumine

kaasamine valla arengu ja tegevuse planeerimisel	
<p>Arengut määravad olulised tegurid:</p> <ul style="list-style-type: none"> • Illuka vallas on suhteliselt passiivne mittetulundusalane tegevus <p>Arengueesmärgid:</p> <ul style="list-style-type: none"> • Mittetulundusalane tegevus vallas on aktiivne tänu külaliikumiste ja seltsingute tegevuse toetamisele valla poolt • Kodanikuühendused osalevad aktiivselt kohaliku elu arendamisel 	
Tegevused arengueesmärgi saavutamiseks	Tegevuse nr tegevuskavas
Noorsootöö-, spordi- ja kultuuritööle suunatud kolmanda sektori toetamine	8.1.3.

4.6. Kohalik omavalitsus ja selle haldusala

Kohaliku omavalitsuse põhiülesandeks on kohaliku elukeskkonna kujundamine läbi eesmärgistatud ja osalemisdemokraatial põhineva juhtimise, elanike ootustele vastava ja kõigile kättesaadava avaliku teenuse pakkumine või selle organiseerimine ning teenuste kvaliteedi kontroll.

Illuka valda juhib seitsmeliikmeline volikogu. Volikogu on oma ülesannete täitmiseks moodustanud kolm komisjoni: revisjonikomisjoni; eelarve-, majandus- ja arengukomisjoni ning hariduse-, kultuuri- ja spordikomisjoni.

Illuka vallavalitsus on kolmeliikmeline. Vallavalitsuse juures tegutsevad sotsiaalkomisjon ning laste- ja noorsootöökomisjon.

Valla hallatavateks asutusteks on Illuka Kool, Kuremäe raamatukogu, Kurtna raamatukogu ja Kurtna Noortekeskus.

Erateenustest on valla elanikele olulisem postipunkt Kuremäel ning poodide toimimine Kurtnas, Kuremäel ja Jaama külas. Teiste teenuste osas kasutavad valla elanikud valdavalt naabruses asuvate linnade võimalusi.

Sarnaste probleemidega Ida-Virumaa kohalikud omavalitsused on kitsaskohtade lahendamiseks moodustanud koostööpiirkonnad. Illuka vallavalitsus koos Alajõe, Avinurme, lisaku, Lohusuu ja Tudulinna valdadega moodustab Ida-Virumaa lõunaregiooni. Regioonides on tegeldud ühiselt prügimajanduse, koolide, transpordi, investeringute, regionaalse arengu, turismi ja muude küsimustega. Paljudesse maakondlikesse töökomisjonidesse on regioonid delegeerinud oma esindajad.

Lisaks toimub naabritega pidev koostöö Leader- projektide (MTÜ Peipsi Alutaguse Koostöökoja kaudu), pikaajaliste töötute aktiviseerimiskeskuse projektide raames.

Vald on olnud asutajaliige kolmes MTÜs: MTÜ Kodulävi ja MTÜ Peipsi Alutaguse koostöökoda ja MTÜ Alutaguse Suusaklubi.

Illuka vallas pole eraldi politseikonstaablit. Valda teenindab lisaku konstaablijaoskond. Samuti aitavad vallas korda hoida abipolitseinikud ja kaitseliitlased. Turvalisuse tõstmiseks ning õiguskorra paremaks tagamiseks on koostöös viie naabervallaga moodustatud

Menetlusteenistus, mille ülesandeks on kohtuvälise menetluse läbiviimine, järelevalve teostamine kohalikele omavalitsusele antud pädevuse ulatuses, avaliku korra tagamine jms.

Moodustatud on Jaama küla vabatahtlik päästekomando, mille varustamise ja töö koordineerimisega tegeleb Päästeamet. Illuka vald kannab tuletõrjedepoo püsikulud.

SWOT-analüüsis toodi kohalik omavalitsus ja selle haldusala osas välja järgmised arengut mõjutavad põhitegurid:

TUGEVUSED	NÕRKUSED
<ul style="list-style-type: none"> Kogenud spetsialistid vallas Valla ajaleht Valla tugev investeerimisvõime Pidevalt arenevad vallavälised suhted Menetlusteenistus Vabatahtlik päästekomando 	<ul style="list-style-type: none"> Valla tulubaasi ja sellest tulenevaid investeringuvõimalusi on raske prognoosida (tulud sõltuvad keskkonnatasudest) Haldusreformi temaatikaga seonduv ebastabiilsus
VÕIMALUSED	OHUD
<ul style="list-style-type: none"> Koostöövõimaluste arendamine naaberomavalitsustega Täiendavad investeringud avalike teenuste täiustamiseks ja arendamiseks 	<ul style="list-style-type: none"> Spetsialistide lahkumine Ametnike kapseldumine Haldussuutlikkuse vähenemine

Arengut määravad olulised tegurid:

- valla haldusaparaadi väiksus
- valla tugev investeerimisvõime

Arengueesmärk:

- Heal tasemel valdkondlik planeerimine

Tegevused arengueesmärgi saavutamiseks	Tegevuse nr tegevuskavas
Ühisveevärgi ja kanalisatsiooni arendamise kava uuendamine	1.3.5
Ühisveevärgi ja kanalisatsiooni arendamise kava rakendamine	6.2.3.
Sotsiaalvaldkonna arengukava ja tegevuskava koostamine, uuendamine	1.3.1.
Jäätmekava uuendamine	1.3.2.
Turismivaldkonna kontseptsiooni koostamine	1.3.3.
Valla arengukava uuendamine	1.3.6
Valla üldplaneeringu koostamine	1.3.6

Arengueesmärk: Hea omavalitsustevahelise koostöö tulemuseks on kõrge haldussuutlikkus ja ühisteenuste pidev arendamine

Tegevus arengueesmärgi saavutamiseks	Tegevuse nr tegevuskavas
Menetlusteenistuse arendamine	1.1.6.

Arengueesmärk:

- Toimiv koostöö valla partneritega

Tegevus arengueesmärgi saavutamiseks	Tegevuse nr tegevuskavas
Valla kodulehekülje arendamine	1.1.1.
Välissuhete ja -koostöö arendamine	1.1.3.
Ülemaakondliku ja regionaalse omavalitsuste ühistegevuste toetamine	1.1.5.
Valla lehe käigus hoidmine ja arendamine	1.2.1.

Arengueesmärk: Kiire, kvaliteetne ja vallaelanikele mugav infovahetus, teavitust ja teenuste osutamine

Tegevus arengueesmärgi saavutamiseks	Tegevuse nr tegevuskavas
Uute IT-lahenduste rakendamine	1.1.7.
Valla kodulehekülje arendamine	1.1.1

Arengueesmärk:

- Vallal on positiivne maine nii Eestis kui välismaal

Tegevus arengueesmärgi saavutamiseks	Tegevuse nr tegevuskavas
Valla kodulehekülje arendamine	1.1.1.
Valla tutvustamine erinevatele sihtgruppidele / valla turundamine	1.1.2.
Valla lehe käigus hoidmine ja arendamine	1.2.1.
Reklaammaterjalide koostamine	1.2.2.

4.6.1. Majandus ja tehnilised infrastruktuurid

Valla territooriumil toimivas majandustegevuses on toimunud kõige suuremad muutused põllumajandusvaldkonnas, kus eelnevatel aastatel alanud langus jätkub (15-20 aastat tagasi oli vallas põllumajanduslik tootmine oluliselt suurem). Praeguseks on osa kunagi põllu all olnud aladest söötis ja kohati võssa kasvamas. Põllumajandusega tegelevate ettevõtjate arv siiski oluliselt vähenenud ei ole. Sama kehtib ka üldise ettevõtlusaktiivsuse kohta.

Maakonna linnade lähedus valla tihedama inimasustusega piirkonnale on taganud valla elamufondi aktiivse kasutuse. Piiratud kinnisvara pakkumine (nii eluruumide kui äri- ja tootmishoonete osas) on teatud määral takistuseks ettevõtluse arengule.

Käesolev arengukava näeb ette vallapoolse ettevõtluse toetamise olemasoleva tehnilise infrastruktuuri parendamise ning uue rajamise läbi, mille tarvis on tegevuskavasse iga-aastaselt ettenähtud finantsvahendid.

4.6.1.1. Jäätmemajandus

Illuka vallas toimib korraldatud jäätmevedu. Lepingutega on kaetud kõik tiheasustusega alad ja suuremad külad. Valda on paigaldatud olmejäätmete, pandipakendite ja vanapaberikonteinerid. Suuremõtmelise prügi ja ohtlike jäätmete äraveedu toimub kevadeti.

Ohtlikest jäätmetest patareide ja väikeakude vastuvõtmine toimub kuues vastuvõtupunktis. Muude ohtlike jäätmete kogumine on organiseeritud igal aastal regulaarse kogumisringina.

Elanike teadlikkus jäätmekäitluse vallas ja käitumisest looduses on paranenud, kuid vajab jätkuvat teavitamist.

Illuka valla jäätmekava toob välja olulisemad jäätmemajanduse töösuunad:

- korraldatud jäätmeveo organiseerimine
- prügilasse ladestatavate jäätmekoguste ja nende ohtlikkuse vähendamine
- ohtlike jäätmete ja probleemtoodete kogumissüsteemi täiustamine, elanike kaasamine ja keskkonnateadlikkuse edendamine
- jäätmemajandusalase statistika korrastamine.

4.6.1.2. Veemajandus ja puhastusseadmed

Illuka vallas on ühisveevärgiga osaliselt varustatud suuremad külad- Kurtna, Kuremäe ja Illuka, Vasavere, Rausvere. Ühisveevärgiga varustatud külades on veetrassid uuendatud aastatel 2001-2009. 2009. aastast opereerib Rausvere-Vasavere, Kurtna ja Kuremäe ühisveevärgi- ja kanalisatsioonitrasse OÜ Järve Biopuhastus.

Valla asulate kanalisatsioonisüsteem on suures osas lahkvoolne (reovee koguse arvutamiseks kasutatakse kaevudest pumbatava vee koguseid). Reoveed puhastatakse kohalikes väikepuhastites ning juhitakse kanalitesse ja jõgedesse. Illuka vallas on neli eraldiseisvat ühiskanalisatsioonisüsteemi – Kurtna, Kuremäe, Illuka Kool ja Alutaguse Puhke- ja Spordikeskus Pannjärvel.

Kurtnas ja Illukal on olemas nõuetekohased ja korrastatud puhastusseadmed. Kuremäe külas on ühiskanalisatsiooniga liitunud ainult osa ühisveevärgiteenuse kasutajatest. Kuremäe küla puhastusseadmete renoveerimiseks ja ühiskanalisatsiooni rajamiseks on eeltööd tehtud. **Seoses allmaa kaevetöödega on tekkinud probleemid kaevetööde piirkonnas olevate külade veevarustusega. Koostöös Eesti Energia Kaevandustega toimub aastatel 2013-2015 nendes külades veetrassi väljaehitamine.**

Ühtne veevarustus ja reovee kogumine puudub kõigis valla väiksemates külades (hajaasustusega piirkondades). Ühisveevärgi- ja kanalisatsioonisüsteemi väljaarendamine nimetatud aladele on majanduslikult ja ökoloogiliselt põhjendatav üksnes elanike arvu ja rahvastiku tiheduse kasvades.

Probleemseks on muutumas nõuetekohase reoveekäitluse puudumine Narva jõe äärses piirkonnas, kus elanike arv kasvab suvisel perioodil kuni 10 korda. Nimetatud piirkonnas tuleb lähiaastatel kasutusele võtta individuaalsete ja keskkonnale ohutute reovee kogumise või käitlemise süsteemid.

Illuka valla ühisveevärgi- ja kanalisatsiooni arendamise kava 2007-2019 ellurakendamise suuremad tööd on tehtud ja uue ÜVK arengukava koostamine planeeritakse 2016.a.

4.6.1.3. Teed

Suurte metsade ja soode alana on Illuka vallas suhteliselt hõre teedevõrk. Seda enam on oluline põhiteede kvaliteetne korrashoid ja arendamine. Kriitiliseks teguriks elanike ja turistide arvu kasvul on eelkõige riigile kuuluvate Agusalu – Permisküla ja Jaama küla – Kuningaküla tugimaanteed täielik katmine tolmuvaabakattega, mis suurendaks oluliselt Narva jõe äärses piirkonnas atraktiivsust ning ühendaks osaliselt Peipsi äärt ja Kuremäed külastavate turistide vood. 2010 aasta seisuga on mustkattega kaetud Jõhvi-Vasknarva mnt (T32) kogu ulatuses. Samuti on renoveeritud maantee Jõhvi Pannjärve teeristini. 2012.a. on alustatud Jõhvi – Vasknarva maantee renoveerimist Kuremäe – Pannjärve teeristi lõigul, mis valmis 2013.a. lõpuks. Bussipeatused Jõhvi-Vasknarva tee ääres on lõplikult välja ehitatud 2014.a.

Valla teid remonditakse pidevalt. 2012.a kaeti Puhatu tee freespurukattega, pinnati Illuka kooli tee. 2013.a pinnati Kuremäe parkla juurde viiv tee. Tulevikus on kavas katta kõik valla omandis

olevad teed tolmuva kattedega. Valla ja maakonna arengukavad näevad ette Kuremäe küla, Pannjärve spordi- ja puhkekeskuse ning Jõhvi ühendamise kergliiklusteede kaudu. Illuka vallas tehakse esimesena ära lõik Kurtna küla ja Illuka mõisa vahele. Järgnevad Kuremäe küla ja Illuka mõisa ühendamine. Eraldi on planeeritud Kuremäe küla sisene kergliiklustee, mis on osa kogu küla hõlmavast arendusprojektist.

Narva jõe äärse piirkonna arenguks on oluline muuta seda läbivad maanteed tolmuvaaks.

4.6.1.4. Looduskeskkond

Eesmärgiks on tagada valla areng loodusega seotud ja inimsõbraliku elamispiirkonnana.

Kurtna maastikukaitsealaga seotud küsimuste lahendamise venimine on piiranud selle rekreatsiooniotstarbelist süstemaatilist kasutuselevõtmist ning toonud kaasa stiihilise Kurtna järvistu suvise küllastamise, millega on omakorda kaasnenud negatiivsed mõjud keskkonnale. Tekkinud probleemide lahendamine ja kaitseala rakendamine puhkeotstarbel eeldab paljude partnerite (omanik – Keskkonnaministeerium, haldaja – RMK, Illuka vallavalitsus, Alutaguse suusaklubi jne) jätkuvat süsteemset koostööd.

Suuremad valla territooriumil tegutsevad karjäärialad asuvad valdavalt inimtühjades piirkondades ning olulist negatiivset mõju valla elanikele ja looduskeskkonnale need ei avalda. Perspektiivsetel kaevandusaladel võetakse arvesse keskkonnakaalutlused ning selgitatakse välja kaevandustegevuse mõju sotsiaal-majanduslikule ja looduskeskkonnale.

Eesti Energia Kaevanduse Estonia kaevandus on jõudnud Ohakvere, Illuka ja Ongassaare külade piirkonda. Sellega seoses on halvenenud joogivee kättesaadavus ja kvaliteet. Negatiivset mõju elanikkonnale tekitab lõhkamistöodega kaasnev müra ja vibratsioon. Müra häirib igapäevaelu ja vibratsiooni tulemusel halveneb hoonete seisukord. Kaevandamine seab uute hoonete ehitamisele piirangud.

4.6.1.5. Soojamajandus

Illuka vallal puudub oma kaugküttevõrk ja eraldi soojusettevõtte. Käesoleva arengukava perioodil pole ette näha ka ettevõtte asutamist ja võrgu rajamist. Osa vallale kuuluvaid hooneid köetakse elektriga (soojuskonvektorid, soojussalvestid, elektriradiaatorid, soojuspumbad), teine osa lokaalsete katelde abil.

4.6.1.6. Internet

Vallaelanike ligipääs internetile võrreldes eelneva arengukava perioodiga on paranenud, kuna vallas käivitusid üldkasutatavate internetiteenustena WiMax ning interneti teenust (3G, 4G) pakub enamus mobiilside ettevõtetest. Välja on ehitatud ELA SA poolt fiiberoptilise kaabli põhivõrk, mille baasil pakutav teenus ei vasta ootustele.

SWOT-analüüsis toodi majanduse ja tehnilise infrastruktuuri osas välja järgmised arengut mõjutavad põhitegurid:

TUGEVUSED	NÕRKUSED
<ul style="list-style-type: none">• Olemasolev infrastruktuur	<ul style="list-style-type: none">• Ebapiisav kinnisvara pakkumine, mis

<ul style="list-style-type: none"> Valla allasutuste tugev majanduslik-tehniline baas Valla tugev investeerimisvõime 	takistab ettevõtluse arengut <ul style="list-style-type: none"> Suur ehitus- ja majandustegevuse piirangute maa-alade osakaal vallas
VÕIMALUSED	OHUD
<ul style="list-style-type: none"> Projektid olemasoleva infrastruktuuri laiendamiseks Piirkonna arendamine erinevate fondide rahadega Koostöö arendamine naaber- ja välisomavalitsustega 	<ul style="list-style-type: none"> Riigi maksupoliitika muutumine – ressursimaksu kadumine Läbimõtlemtu haldusreform

Arengut määravad olulised tegurid:

- suur loodusvara kasutusõiguse tasu osakaal valla eelarves
- hajaasustus

Arengueesmärk:

- Heakorrastatud ja mitmekesise struktuuriga elamufond, mis võimaldab kõigile vallakodanikele sobiva eluaseme soetamist vastavalt soovidele, vajadustele ja võimalustele

Tegevused arengueesmärgi saavutamiseks	Tegevuse nr tegevuskavas
Munitsipaalelamufondi korrastamine	6.1.1.
Püüasustuse laienemise soodustamine	6.2.1.
Heakorda parandavad kampaaniad	6.2.2.

Arengueesmärk:

- Korrastatud munitsipaaleluruumide fond

Tegevused arengueesmärgi saavutamiseks	Tegevuse nr tegevuskavas
Munitsipaalelamufondi korrastamine	6.1.1.

Arengueesmärk:

- Toimub ühisveevärgi- ja kanalisatsiooniteenuse pidev arendamine eesmärgiga tagada kvaliteedinõuetele vastav teenus

Tegevused arengueesmärgi saavutamiseks	Tegevuse nr tegevuskavas
Ühisveevärgi ja kanalisatsiooni arengukava uuendamine ja rakendamine	6.2.3.

Arengueesmärk:

- Jäätmekäitlus on keskkonnasõbralik ja kaasaja nõuetele vastav

Tegevused arengueesmärgi saavutamiseks	Tegevuse nr tegevuskavas
Jäätmekava uuendamine	1.3.2.

Arengueesmärk:

- Hooldatud teed ja väljaarendatud kergliiklus

Tegevused arengueesmärgi saavutamiseks	Tegevuse nr tegevuskavas

Kergliiklusteede arendamine	4.3.1.
Valla teede jätkuv hooldus ja parendamine	4.3.2.

4.6.2. Haridus

Illuka vallas töötab alates 01.09.2010 a. lasteaed-põhikool, nimega Illuka Kool, mis ühendas Kurtna Lastepäevakeskuse ja Illuka Põhikooli üheks asutuseks. Samast ajast kehtib ka uus koolitusluba õppe- ja kasvatustegevuse läbiviimiseks lasteaias ja I, II ja III kooliastmes.

Illuka lasteaias uus maja, mis valmis 2010 a., on ehitatud 50-kohaliseks 3-rühmaliseks lasteaiaks. 2014. aasta 1.septembri seisuga käib lasteaias 48 last. Alljärgnevalt tabelist on näha, et laste arv Illuka vallas ei vähene, vaid pigem püsib stabiilne.

Tabel 10. Illuka vallas 2003 – 2013 (5.sept.) sündinud lapsed

Aasta	2003	2004	2005	2006	2007	2008	2009	2010	2011	2012	2013 1.09	2014 sept
Arv	9	10	6	7	7	8	8	7	9	6	5	7

Allikas: Illuka valla elanike register

Illuka põhikooli asus 2014 a. 1. septembril õppima **51** õpilast, kellest 18 on pärit teistest omavalitsustest.

Kooliõpilaste arv on viimase viie aasta jooksul üldisi rahvastikuprotsesse järgides teatud määral vähenenud. 2007. aastal käis Illuka Põhikoolis 70 õpilast, 2011 aastal alustas Illukal kooliteed 65 põhikooli õpilast, 2012 aastal 56 õpilast ja 2013 aastal 60 õpilast.

Tabel 11. Illuka Põhikooli õpilaste arvu prognoos 2014-2017

Aasta	2014	2015	2016	2017
Koolimineja sünniaasta	2007	2008	2009	2010
1. klass	7	8	8	7
2. klass	2	7	8	8
3. klass	3	2	7	8
4. klass	7	3	2	7
5. klass	8	7	3	2
6. klass	7	8	7	3
7. klass	6	7	8	7
8. klass	11	6	7	8
9. klass	8	11	6	7
Kokku	59	59	56	57

Allikas: Illuka Vallavalitsus

Illuka Kooli juures asub spordi- ja majutuskompleks ning spordiväljak. Kool asub endises Illuka mõisas ning praegu on Illuka koolikompleks üks piirkonna ilusamaid vaatamisväärsusi.

SWOT-analüüsis toodi hariduse osas välja järgmised arengut mõjutavad põhitegurid:

TUGEVUSED	NÕRKUSED
<ul style="list-style-type: none"> • Hea majandus-tehnilise tasemega kool ning kogunud õpetajad • Õpilaste transpordi toetamine ja korraldamine • Valla tugev investeerimisvõime 	<ul style="list-style-type: none"> • Vähenenud õpilaste arv põhikoolis (kooli tulevik ohus)

<ul style="list-style-type: none"> Rahvusvahelised projektid koolis 	
VÕIMALUSED	OHUD
<ul style="list-style-type: none"> Rahvusvahelised projektid koolis Õpikeskkonna pidev arendamine kaasaja nõuetele vastavaks 	<ul style="list-style-type: none"> Põhikooli sulgemine

Arengut määravad olulised tegurid:

- õpilaste arv Illuka Koolis väheneb
- laste sündivus vallas on väike, ent stabiilne

Arengueesmärk:

- Kvaliteetne ja erinevatele vajadustele vastav õpikeskkond nii eelkooli- kui kooliealistele lastele

Tegevused arengueesmärgi saavutamiseks	Tegevuse nr tegevuskavas
Välissuhete ja -koostöö arendamine	1.1.3.
Õppekava rakendamine	9.1.1.
Õppe kvaliteedi parandamine läbi rahvusvaheliste projektide	9.2.1.
Uue õppekava rakendamine ja õppebaasi täiustamine	9.2.2.
Kooli juures huviringide ja erinevate kursuste käivitamine / toetamine	9.2.3.
Ettevõtlikuse toetamine koolis	9.2.4.
Tugiteenuste võimaldamine – logopeed, sots. pedagoog, psühholoog jne	9.2.5.
Kooli kasutuses oleva mõisakompleksi eri osade projekteerimine, renoveerimine ja rekonstrueerimine	9.2.6.
Spordiväljaku rajamine	9.2.7.

4.6.3. Huviharidus ja noorsootöö

Illuka vald toetab igati kohalikku huvitegevuste arendamist, luues valla noortele ja ka täiskasvanutele mitmekesised võimalused erinevate huvialade ja lemmikharrastustega tegelemiseks.

Keskseteks huviharidust andvateks asutusteks vallas on Illuka Kool ja Kurtna raamatukoguseltsimaja. Koolis tegutsevad mitmed lastele ja noortele mõeldud huviringid. Kurtna seltsimajas tegutsevad laulu-, rahvatantsu- ja käsitööringid. Vanemaealiste tantsuhuviliste tarvis tegutseb Illuka vallas rahvatantsuansambel Memmed.

Noorsootöö korraldamise keskseks asutuseks on Kurtna Noortekeskus (alates 2005), kus toetatakse noorte omaalgatust, jagatakse informatsiooni ning noored saavad kasutada internetti, lugeda ajalehti, mängida Wii, X-Boxi ja lauamänge, meisterdada, kuulata muusikat ja vaadata televiisorit, osaleda huvitegevustes. Noortekeskus on koostöös erinevate kohalike omavalitsustega korraldanud ühisprojekte, laagreid ja õpilasmalevat.

Illuka valla noorsootöö tegevused on suunatud koolist väljalangemise ennetamisele, noorte konkurentsivõime suurendamisele, sotsiaalse tõrjutuse vähendamisele ning tööturule sisenemiseks ette valmistamisele.

Noorsootöö prioriteedid on: noorte omaalgatuse toetamine ja vabatahtlik tegevus (PONI); huvitegevus; noorteinfo ja –nõustamine; karjääriteenused (sh õpilasmalev); koostöö arendamine erinevate tasandite vahel; taristu kaasajastamine ja inimressursi arendamine

Lähiaastatel on Kurtna Noortekeskuse olulisemateks arengusuundadeks noorte omaalgatus, vabatahtlik tegevus, info- ja karjääriteenused ning rahvusvaheline koostöö. Mitteformaalsed huviringid kavandatakse lähtudes elanike soovidest ja huvidest ning rahalistest ressurssidest, tegevused on osaliselt projektipõhised.

Noortel on võimalus osaleda huvihariduses naabervaldades, -linnades vastavalt kohalike omavalitsuste vahel sõlmitud kokkulepetele.

Koolinoortele toimuvad erinevad huviringid Illuka Koolis, Kurtna Noortekeskuses, Alutaguse Puhke- ja Spordikeskuses: sport (suusatamine, karate, jalgpall, võrkpall), käelised tegevused, laulmine, koorilaul, pillimäng, inglise keel, breiktants, tänavatants, liikumismängud, robotikaring. Noorteorganisatsioonidest tegutsevad koolis Noorkotkad ja Kodutütred ning noortekeskuses NÜ Eesti 4H klubid.

Aastatel 2012-2014 ehitatakse Pannjärvel välja ja sisustatakse noorte tehnikamaja.

Lähiaastatel on noorsootöö valdkonnas planeeritud järgmised tegevused:

2013-2014 noorsootöö arengu- ja tegevuskava väljatöötamine

2014 noorsootöö eneshindamine

2016 noorsootöö enesehindamine

2016-2017 Kurtna noortekeskuse kaasajastamine

SWOT-analüüsis toodi huvihariduse ja noorsootöö osas välja järgmised arengut mõjutavad põhitegurid:

TUGEVUSED	NÕRKUSED
<ul style="list-style-type: none"> Noortekeskuse, lasteaia, kooli, raamatukogude, AIP-ide, tervisespordikeskuse olemasolu Toetusvõimalused kohalikkude arengut edendavate projektide elluviimiseks 	<ul style="list-style-type: none"> Väikestele lastele vähe tegevusi ja atraksioone vabaaja veetmiseks
VÕIMALUSED	OHUD
<ul style="list-style-type: none"> Uute spetsialistide valda toomine Kohalike elanike kaasamine ühistevustesse vabatahtliku ja mittetulundusliku huvitegevuse arendamise jätkuv toetamine ja ergutamine valla poolt 	<ul style="list-style-type: none"> Linnadest tulenev negatiivne mõju (mittesoovitavad vabaaja veetmise võimalused koos sotsiaalsete pahedega)

Arengut määravad olulised tegurid:

- tegutsev Kurtna Noortekeskus
- tegutsev Jaama küla seltsimaja
- mitmekülgsed huvitegevuse ja –hariduse võimalused lähedalasuvates linnades

Arengueesmärgid:

- Vallaelanikele on tagatud võimalused kvaliteetse ja meelepärase huvitegevusega

tegelemiseks	
Tegevused arengueesmärgi saavutamiseks	Tegevuse nr tegevuskavas
Pannjärve Tervisespordikeskuse edasiarendus	4.2.1.
Kergliiklusteede arendamine	4.3.1.
Noorsootöö-, spordi- ja kultuuritööle suunatud kolmanda sektori toetamine.	8.1.3.
Kooli juures huviringide ja erinevate kursuste käivitamine / toetamine	9.2.3.
Maastikuraja rajamise ja arendamise toetamine	8.1.5.
<ul style="list-style-type: none"> noorte aktiivsus ja huvitegevus leiab igakülgset toetust 	
Tegevused arengueesmärgi saavutamiseks	Tegevuse nr tegevuskavas
Noorsootöö-, spordi- ja kultuuritööle suunatud kolmanda sektori toetamine.	8.1.3.
Noortekeskuse juures huviringide ja erinevate kursuste käivitamine / toetamine	8.1.2.
Laste mänguväljakute ehitus ja parendamine	8.1.4.

4.6.4. Kultuur ja sport

Kultuuri- ja seltsielu on Illuka vallas suhteliselt aktiivne. Valla kultuurielu keskuseks, kus viiakse läbi enamus suuremaid üritusi, on Illuka mõisakompleks. Vallas on välja kujunenud pikaajalised traditsioonid selliste ürituste läbiviimisel nagu Illuka mõisapäev, külapäevad, jaaniõhtud. Lisaks toimuvad Illuka mõisas erinevad kontserdid.

Vallaelanikel on võimalus koos käia ja ühiselt aega veeta Jaama küllasse rajatud seltsimajas. Kurtna piirkonna elanikud saavad ühis- ja seltsitegevuse arendamiseks kasutada Kurtna raamatukogu teisel korrusel asuvaid ruume (Kurtna raamatukogu-seltsimaja).

Illuka vallas on kaks raamatukogu – Kuremäel ja Kurtnas. Raamatukogudes on tagatud vallaelanike juurepääs internetile.

Valla spordielu juhib SA Pannjärve Tervisespordikeskus. Spordiharrastustest on vallas kõige populaarsemad pallimängud, suusatamine, karate ning ka motosport.

Valla poolt toetatakse nii noortesporti kui täiskasvanute spordiharrastusi. Võrkpalli ja korvpalli saavad kõik huvilised mängida Illuka Kooli juures asuvas spordikompleksis. 2013. a rajati kooli juurde uus spordiväljak.

Rajatud spordiplats Kuremäel, kavas on heakorrastada Kurtna park ja Kurtna spordiväljak.

Korrastatud suusarajad asuvad Illuka vallas Alutaguse puhke- ja spordikeskuse lähistel Pannjärvel. Alutaguse puhke- ja spordikeskus, mille tegevust arendab SA Pannjärve Tervisespordikeskus, pakub lisaks suusatamisele aktiivseks vabaaja veetmiseks veel mitmeid erinevaid võimalusi sh seikluspark, matkarajad, tuubirada, diskgoofirada jms. Illukal saab kasutada maastikurada.

Illuka vallas tegutsevad kogudused:

- eesti evangeelne luterlik kogudus Illukal
- vene õigeusu kogudus Jaama külas

SWOT-analüüsis toodi kultuuri ja spordi osas välja järgmised arengut mõjutavad põhitegurid:

TUGEVUSED	NÕRKUSED
<ul style="list-style-type: none"> • Traditsioonid (kultuuriüritused) • Valla tugev investeerimisvõime • Ajaloolis-kultuurilise tausta olemasolu • Ruumid kultuuriürituste läbiviimiseks • Kultuuriürituste korraldamine valla toel • Regulaarselt ilmuv valla ajaleht 	<ul style="list-style-type: none"> • Vallas on vähe üle-Eestilisi kultuurisündmusi
VÕIMALUSED	OHUD
<ul style="list-style-type: none"> • Spordi propageerimine ja erinevate sportimisvõimaluste loomine 	<ul style="list-style-type: none"> • Toetuse vähenemine kultuurivaldkonnale

Arengut määravad olulised tegurid:

- Jõhvi kontserdimaja suhteline lähedus
- Ruumide olemasolu kultuuri- ja spordiürituste läbiviimiseks
- Traditsioonilised kultuuri- ja spordiüritused
- Erinevate kultuuride ja traditsioonide põimumine

Arengueesmärgid:

- Aastaringelt toimiv mitmekülgne kultuuri- ja spordielu

Tegevused arengueesmärgi saavutamiseks	Tegevuse nr tegevuskavas
Illuka mõisakompleksi väljaarendamine turismiaktraksiooniks	4.2.4.
Kultuuri ja külaelu arendamine	8.1.1.
Noortekeskuse juures huvialaringide ja erinevate kursuste käivitamine ja arendamine ning toetamine	8.1.2.
Maastikuraja rajamise ja arendamise toetamine	8.1.5.
Spordiväljaku rajamine	9.2.7
Kooli juures huvialaringide ja erinevate kursuste käivitamine / toetamine	9.2.3.

- Korras, kättesaadavad ja aktiivsuses kasutuses olevad kergliiklusteed

Tegevused arengueesmärgi saavutamiseks	Tegevuse nr tegevuskavas
Kergliiklusteede arendamine	4.3.1.

- Kasvav tervisesportlaste hulk

Tegevused arengueesmärgi saavutamiseks	Tegevuse nr tegevuskavas
Pannjärve Tervisespordikeskuse edasiarendus	4.2.1.
Alutaguse Puhke- ja Spordikeskuse juures täiendavate teenuste ja atraksioonide loomise toetamine	4.2.1.1.
Narva jõe äärse randumisala väljaarendamine	4.2.5
Narva jõgi kui turismiväärtus ja selle väljaarendamine	4.2.6.
Tervislike eluviiside suurem propageerimine	10.1.1.

4.6.5. Sotsiaalhoolekanne ja tervishoid

Sotsiaalhoolekanne on sotsiaalhoolekande seaduse mõistes sotsiaalteenuste, sotsiaaltoetuste, vältimatu sotsiaalabi ja muu abi osutamise või määramisega seotud toimingute süsteem.

Sotsiaaltööd teostavad Illuka vallas oma pädevuse piires vallavalitsuse sotsiaal- ja haridusnõunik ning koduhooldustöötaja. 2013.aasta seisuga on koduhooldusteenusega kaetud Narva jõe äärsete külade piirkond, vajadus koduhooldustöötaja järele on Kuremäe ja Kurtna piirkonnas. 2015.aastal on kavas kuulutada välja konkurss koduhooldustöötaja leidmiseks.

Ööpäevaringne hooldusteenus ostetakse sisse. Teenuse osutajad 2014.aastal: MTÜ Kodulävi (Illuka vald), SA Alutaguse Hoolekeskus (Mäetaguse vald), SA Narva-Jõesuu Hooldekodu (Narva-Jõesuu linn).

Puuetega inimeste hooldajatele makstakse hooldajatoetust. Vajalik on koolitada ja võtta ametisse tugiisik puudega noortele, et neid paremini kaasata ühiskondlikku ellu. 2013.a. septembrist võimaldame tugiisikuteenust ühele puudega noorele. 2014.a. loodi struktuuri tugiisiku ametikoht.

Vallal on olemas sotsiaalkorterid (Kurtna külas 3 korterit) ning vajadus nende järele on hetkel rahuldatud. Lähiaastate prioriteetid sotsiaaltöös:

- sotsiaaltoetuste ja -teenuste optimeerimine, nende kättesaadavuse ja kvaliteedi parandamine;
- preventiivse töö edendamine sotsiaalprobleemide ennetamiseks;
- terviseedendusliku töö tõhustamine;
- probleemsete laste ja noortega ning eriti peredega tehtava koostöö tõhustamine koolituste, tugiisikute, perenõustamise kaudu, et vältida laste hooletussejätmist;
- peredega tehtava võrgustikutöö parendamine;
- liikumispuuetega inimeste ligipääsu parandamine vajalikesse asutustesse (perearst, raamatukogud, vallavalitsus, kool).

Esmatasandi tervishoiuteenust osutab Illuka vallas perearstipraksis Kuremäel, kus ei teostata vajalike analüüside võtmist ja vaksineerimist, milleks inimene peab pöörduma Jõhvi. Eriarstiabi kättesaadavus on raskendatud.

Lähiaastate prioriteetid tervishoius:

- esmatasandi arstiabi säilitamine Kuremäel, tagades selleks vajalike ruumide olemasolu ja tingimustele vastamise.

SWOT-analüüsis toodi sotsiaalhoolekande ja tervishoiu osas välja järgmised arengut mõjutavad põhitegurid:

TUGEVUSED	NÕRKUSED
<ul style="list-style-type: none"> • Sotsiaalasutuste olemasolu • Koolitatud hooldustöötajad igas piirkonnas: Narva jõe äärsed külad, Kuremäe, Kurtna, Vasavere-Rausvere 	<ul style="list-style-type: none"> • Eriarstiabi teenuste piiratus • Apteegi puudumine

<ul style="list-style-type: none"> Perearstikeskuse olemasolu Toetuste mitmekesisus ja paindlikkus 	
VÕIMALUSED	OHUD
<ul style="list-style-type: none"> Koostöö naaberomavalitsustega sotsiaal- ja tervishoiuteenuste osutamisel Uute spetsialistide valda toomine 	<ul style="list-style-type: none"> Meditsiiniteenuste ja ravimite kallinemine Elanikkonna tervise halvenemine Riigi sotsiaalpoliitilistest otsustest tulenevad muutused Sotsiaalsete pahede levik, mis on seotud suvitajate teatud kontingendiga

Arengut määravad olulised tegurid:

- vananeva elanikkonna suur osakaal
- ülalpeetavate suur hulk

Arengueesmärgid:

- Heaolu, kindlustunne ja enesega toimetuleku aluseks olevad heal tasemel sotsiaalhoolekandeteenused kõigile vallaelanikele

Tegevused arengueesmärgi saavutamiseks	Tegevuse nr tegevuskavas
Sotsiaalvaldkonna arengukava ja tegevuskava koostamine, uuendamine	1.3.1.
Teenustevõrgu säilitamine ja parandamine (perearstikeskuse kulud)	7.1.1.

- Heaolu ja kindlustunnet toetav ning inimeste vajadusi arvestav tervishoiukorraldus

Tegevused arengueesmärgi saavutamiseks	Tegevuse nr tegevuskavas
Sotsiaalvaldkonna arengukava ja tegevuskava koostamine, uuendamine	1.3.1.
Teenustevõrgu säilitamine ja parandamine	7.1.1.

- Terved eluviisid kõigile

Tegevused arengueesmärgi saavutamiseks	Tegevuse nr tegevuskavas
Pannjärve Tervisespordikeskuse edasiarendus	4.2.1.
Tervislike eluviiside suurem propageerimine	10.1.1.

5. ILLUKA VALLA TEGEVUSKAVA AASTATEKS 2012-2017 JA INVESTEERINGUTE RAHASTAMINE

Illuka valla tegevuskava on koostatud aastateks 2012-2017.

Tegevuskava sisaldub eelarvestrateegias, mis on käesolevale arengukavale lisatud (lisa 1).

Investeeringute osakaal Illuka valla eelarves on kõrge. Aastate 2012-2013 keskmine investeeringute maht on ligikaudu 1 mln eurot. Kuna kaugema tuleviku suhtes puudub täielik kindlus keskkonnatasude riigipoolse poliitika osas, kavandatakse edaspidine investeeringute tase konservatiivsuse printsiibist lähtuvalt - 2014. aastal ca 400 000 eurot aastas. Sellest suuremas mahus teostatakse investeeringuid ainult juhul, kui õnnestub kaasata Euroopa Liidu või muid välisvahendeid.

Illuka valla arengukava 2015-2018

mõju all olevatelt isikutelt											
<i>Hariduse</i>											
<i>investeeringuteks</i>											
<i>tasandusfondist</i>	0	0	0	0	0	0	0	0	0	0	0
<i>Kultuuriministriumilt</i>											
<i>kooli renoveerimiseks</i>	0										
<i>KIK-ilt kooli pargi</i>											
<i>hooldustöödeks</i>	0				0						
Võlakohustuste võtmine	0	0	0	0	0	0	0	0	0	0	0
<i>Laen 1:</i>	0										
<i>Laen 2:</i>	0										
<i>Laen 3:</i>	0										
Omavahendid	2 049 166	107 326	195 322	275 967	329 199	345 000	499 000	300 000	300 000	300 000	0
Teistelt isikutelt	0	0	0	0	0	0	0	0	0	0	0
<i>Muu toetus 1:</i>	0										
<i>Muu toetus 2:</i>	0										
<i>Muu toetus 3:</i>	0										

Investeeringud											
kultuurivaldkonda	706 690	496 876	351 260	70 406	444 284	87 000	15 000	30 000	30 000	30 000	30 000
<i>Raamatukogu</i>	0	375 947									
<i>Tehnikaringi</i>											
<i>investeeringud</i>	0	120 929	348 983								
<i>Noortekeskuse</i>											
<i>investeeringud</i>	702 526		2 277	66 242	444 284	87 000	15 000	30 000	30 000	30 000	
<i>Muud sporditegevuse</i>											
<i>investeeringud</i>	4 164			4 164							
<i>Investeering 5:</i>	0										
Finantseerimine kokku	706 690	496 876	351 260	70 406	444 284	87 000	15 000	30 000	30 000	30 000	30 000
Euroopa Liidult ja											
muudelt mitteresidentidelt	0	0	0	0	0	0	0	0	0	0	0
<i>Välisallikas 1:</i>	0										
<i>Välisallikas 2:</i>	0										
<i>Välisallikas 3:</i>	0										
Riigilt ja riigi valitseva											
mõju all olevatelt isikutelt	0	0	0	0	0	0	0	0	0	0	0
<i>Riigi toetus 1:</i>	0										

Illuka valla arengukava 2015-2018

Riigi toetus 2:	0										
Riigi toetus 3:	0										
Võlakohustuste võtmine	0	0	0	0	0	0	0	0	0	0	0
Laen 1:	0										
Laen 2:	0										
Laen 3:	0										
Omavahendid	706 690	496 876	351 260	70 406	444 284	87 000	15 000	30 000	30 000	30 000	30 000
Teistelt isikutelt	0	0	0	0	0	0	0	0	0	0	0
Muu toetus 1:	0										
Muu toetus 2:	0										
Muu toetus 3:	0										

Investeeringud sotsiaalvaldkonda	50 000	0	0	0	0	0	50 000	0	0	0
Sotsiaalmaja investeeringud	50 000	0	0	0	0	0	50 000	0	0	0
Investeering 2:	0									
Investeering 3:	0									
Investeering 4:	0									
Investeering 5:	0									
Finantseerimine kokku Euroopa Liidult ja muudelt mitteresidentidelt	50 000	0	0	0	0	0	50 000	0	0	0
Välisallikas 1:	0									
Välisallikas 2:	0									
Välisallikas 3:	0									
Riigilt ja riigi valitseva mõju all olevatelt isikutelt	0	0	0	0	0	0	0	0	0	0
Riigi toetus 1:	0									
Riigi toetus 2:	0									
Riigi toetus 3:	0									
Võlakohustuste võtmine	0	0	0	0	0	0	0	0	0	0
Laen 1:	0									
Laen 2:	0									
Laen 3:	0									
Omavahendid	50 000	0	0	0	0	0	50 000	0	0	0

Illuka valla arengukava 2015-2018

Teistelt isikutelt	0	0	0	0	0	0	0	0	0	0
Muu toetus 1:	0									
Muu toetus 2:	0									
Muu toetus 3:	0									
Investeeringud teedesse ja tänavatesse	2 729 214	277 891	30 866	250 223	23 991	95 000	160 000	1 200 000	950 000	50 000
Vallateede investeeringud	597 894	277 891	30 866	250 223	22 671	90 000	85 000	50 000	50 000	50 000
Kergliiklusteede arendamine	2 131 320	0	0	0	1 320	5 000	75 000	1 150 000	900 000	0
Objekt 3:	0									
Objekt 4:	0									
Objekt 5:	0									
Finantseerimine kokku Euroopa Liidult ja muudelt mitteresidentidelt	2 729 214	277 891	30 866	250 223	23 991	95 000	160 000	1 200 000	950 000	50 000
Interregist kergliiklusteede arendamiseks	1 640 000	0	0	0	0	0	0	920 000	720 000	0
Välisallikas 2:	0									
Välisallikas 3:	0									
Riigilt ja riigi valitseva mõju all olevatelt isikutelt	111 235	5 797	6 399	11 750	17 420	16 413	16 413	16 413	16 413	16 413
Majandus- ja Kommunikatsiooniministeeriumilt teede ja tänavate remondiks	111 235	5 797	6 399	11 750	17 420	16 413	16 413	16 413	16 413	16 413
Riigi toetus 2:	0									
Riigi toetus 3:	0									
Võlakohustuste võtmine	0	0	0	0	0	0	0	0	0	0
Laen 1:	0									
Laen 2:	0									
Laen 3:	0									
Omavahendid	977 979	272 094	24 467	238 473	6 571	78 587	143 587	263 587	213 587	33 587
Teistelt isikutelt	0	0	0	0	0	0	0	0	0	0
Muu toetus 1:	0									

Illuka valla arengukava 2015-2018

Muu toetus 2:	0										
Muu toetus 3:	0										

Investeeringud ühisveevärki ja -kanalisatsiooni	150 000	0	0	0	0	0	10 000	60 000	40 000	40 000
Ühisveevärgi ja -kanalisatsiooni arengukava rakendamine	150 000	0	0	0	0	0	10 000	60 000	40 000	40 000
Objekt 2:	0									
Objekt 3:	0									
Objekt 4:	0									
Objekt 5:	0									
Finantseerimine kokku Euroopa Liidult ja muudelt mitteresidentidelt	150 000	0	0	0	0	0	10 000	60 000	40 000	40 000
Välisallikas 1:	0									
Välisallikas 2:	0									
Välisallikas 3:	0									
Riigilt ja riigi valitseva mõju all olevatelt isikutelt	0	0	0	0	0	0	0	0	0	0
Riigi toetus 1:	0									
Riigi toetus 2:	0									
Riigi toetus 3:	0									
Võlakohustuste võtmine	0	0	0	0	0	0	0	0	0	0
Laen 1:	0									
Laen 2:	0									
Laen 3:	0									
Omavahendid Teistelt isikutelt	150 000	0	0	0	0	0	10 000	60 000	40 000	40 000
Eesti Energialt	0									
Muu toetus 2:	0									
Muu toetus 3:	0									

Investeeringud elu- ja looduskeskkonda	731 102	76 645	122 605	57 109	61 494	232 500	130 000	125 000	125 000	0
---	----------------	---------------	----------------	---------------	---------------	----------------	----------------	----------------	----------------	----------

Illuka valla arengukava 2015-2018

Munitsipaalelamufondi korrastamine	723 102	76 645	122 605	57 109	61 494	224 500	130 000	125 000	125 000	0
Investeering 2:	0									
Pääteteenuste soetused	8 000					8 000				
Investeering 4:	0									
Investeering 5:	0									
Finantseerimine kokku	731 102	76 645	122 605	57 109	61 494	232 500	130 000	125 000	125 000	0
Euroopa Liidult ja muudelt mitteresidentidelt	0	0	0	0	0	0	0	0	0	0
Välisallikas 1:	0									
Välisallikas 2:	0									
Välisallikas 3:	0									
Riigilt ja riigi valitseva mõju all olevatelt isikutelt	0	0	0	0	0	0	0	0	0	0
Riigi toetus 1:	0									
Riigi toetus 2:	0									
Riigi toetus 3:	0									
Võlakohustuste võtmine	0	0	0	0	0	0	0	0	0	0
Laen 1:	0									
Laen 2:	0									
Laen 3:	0									
Omavahendid	731 102	76 645	122 605	57 109	61 494	232 500	130 000	125 000	125 000	0
Teistelt isikutelt	0	0	0	0	0	0	0	0	0	0
Muu toetus 1:	0									
Muu toetus 2:	0									
Muu toetus 3:	0									

Investeeringud ettevõtlusesse	585 000	0	0	0	0	10 000	80 000	230 000	230 000	35 000
Turismiobjektide arendamine Kuremäel	140 000	0	0	0	0	0	50 000	30 000	30 000	30 000
Narva jõe äärse randumisala välja arendamine	445 000	0	0	0	0	10 000	30 000	200 000	200 000	5 000
Investeering 3:	0									

Illuka valla arengukava 2015-2018

<i>Investeering 4:</i>	0										
<i>Investeering 5:</i>	0										
Finantseerimine kokku	585 000	0	0	0	0	10 000	80 000	230 000	230 000	35 000	
Euroopa Liidult ja muudelt mitteresidentidelt	0	0	0	0	0	0	0	0	0	0	0
<i>Leader meetmest</i>											
<i>Narva jõe äärsele randumisalale</i>	0						0	0			
<i>Välisallikas 2:</i>	0										
<i>Välisallikas 3:</i>	0										
Riigilt ja riigi valitseva mõju all olevatelt isikutelt	150 000	0	0	0	0	0	0	150 000	0	0	
<i>KIK-ilt Narva jõe äärsele randumisalale</i>	150 000						0	150 000			
<i>Riigi toetus 2:</i>	0										
<i>Riigi toetus 3:</i>	0										
Võlakohustuste võtmine	0	0	0	0	0	0	0	0	0	0	0
<i>Laen 1:</i>	0										
<i>Laen 2:</i>	0										
<i>Laen 3:</i>	0										
Omavahendid	435 000	0	0	0	0	10 000	80 000	80 000	230 000	35 000	
Teistelt isikutelt	0	0	0	0	0	0	0	0	0	0	0
<i>Muu toetus 1:</i>	0										
<i>Muu toetus 2:</i>	0										
<i>Muu toetus 3:</i>	0										

Vallavalitsuse investeeringud	243 828	29 104		233 828			10 000				
Finantseerimine kokku	243 828	29 104	0	233 828	0	0	10 000	0	0	0	0
Euroopa Liidult ja muudelt mitteresidentidelt	0										
Riigilt ja riigi valitseva mõju all olevatelt isikutelt	0										
Võlakohustuste võtmine	0										
Omavahendid	243 828	29 104	0	233 828	0	0	10 000	0	0	0	0
Teistelt isikutelt	0										

Illuka valla arengukava 2015-2018

Pannjärve Tervispordikeskuse arendamine	316 000	0	0	136 000	0	0	80 000	100 000	0	0
Finantseerimine kokku	316 000	0	0	136 000	0	0	80 000	100 000	0	0
Euroopa Liidult ja muudelt mitteresidentidelt	0									
Riigilt ja riigi valitseva mõju all olevatelt isikutelt	0									
Võlakohustuste võtmine	0									
Omavahendid	316 000	0	0	136 000	0	0	80 000	100 000	0	0
Teistelt isikutelt	0									

Investeering:	0									
Finantseerimine kokku	0	0	0	0	0	0	0	0	0	0
Euroopa Liidult ja muudelt mitteresidentidelt	0									
Riigilt ja riigi valitseva mõju all olevatelt isikutelt	0									
Võlakohustuste võtmine	0									
Omavahendid	0	0	0	0	0	0	0	0	0	0
Teistelt isikutelt	0									

Illuka valla eelarve on senistel aastatel valdavalt põhinenud ressursitasude, eelkõige üleriigilise tähtsusega maardlate kaevandamisõiguse tasu ja vee erikasutustasu laekumisel.

2013 aastal moodustavad muud tegevuskulud 57,0 % eelarve tuludest. Mis võrreldes varasema perioodiga oluliselt vähenenud seoses alates 2013. aastast jõustuva keskkonnatasude seaduse muudatuse mõjul.

Muudatuse tulemusena hakkab üleriigilise tähtsusega maardla maavara kaevandamisõiguse tasust laekuma omavalitsuse eelarvesse 25% 2011. aasta tasumäärast. Vee erikasutuse tasust on omavalitsusele seni laekunud 50%. Seaduse eelnõu järgne muudatus mõjutab ainult karjäärdest ja kaevandustest väljapumbatavat vett. Üleriigilise tähtsusega maardla vee erikasutuse tasust hakkab edaspidi laekuma omavalitsuse eelarvesse 25%.

Illuka valla põhitegevuse tuludest 10,6 % moodustavad üksikisiku tulumaks, 2,6% maamaks, 30,0 % saadavad toetused, 2,0 % kaupade ja teenuste müügitulud ja 54,8% muud tegevustulud.

Põhitegevuse kuludeks kokku on planeeritud 2 331 930 eurot, millest eraldatakse toetusteks 18,3 % ning tegevuskuludeks 81,7 %.

2013. aasta investeerimistegevuse katteallikatest moodustavad 96,5 protsenti vallaeelarve vahenditest ja 3,5 protsenti toetused riigilt.

6. ARENGUKAVA ELLUVIIMISEGA SEOTUD RISKID

Illuka valla arengukavas seatud eesmärkide täitmisel ja tegevuste elluviimisel tuleb arvestada alljärgnevate riskidega, mille mõju leevendamiseks või maandamiseks on püütud leida võimalikud lahendused.

Võimalikud riskid	Lahendused riskide maandamiseks
<p>Avalike teenuste kvaliteet ja kättesaadavus ei vasta elanike õigustatud ootustele</p> <p>Tulemuseks on elanike kasvavate nõudmiste rahuldamatus, seda nii sotsiaalse infrastruktuuri objektide (koolid, lasteaiad) mahajäämuse kui avaliku sektori poolt pakutavate teenuste kvaliteedi osas</p>	<p>Koostöö arendamine naaberomavalitsustega, era- ja kolmanda sektoriga avalike teenuste osutamisel</p> <p>Lisavahendite kaasamine, eelkõige Eesti riigi ja EL struktuurivahendite kasutamine</p> <p>Riigi ja kohaliku omavalitsuse üksuste vahelise dialoogi arendamine, avaliku sektori otsuste läbipaistvus ja kaalutletus</p> <p>Valla vara otstarbekam ja majanduslikult tulusam kasutamine; teenuste osutamisega seotud töökorralduse parandamine</p> <p>Finantsjuhtimise alase töö tõhustamine</p>
<p>Valla tulubaas ei vasta arenguvajadustele</p> <p>Risk realiseerub, kui valla eelarvelised vahendid ei suurene (või hoopis vähenevad) ning lisavahendeid EL struktuurifondidest ei saada, kohalike omavalitsuste laenuvõimalused on piiratud, millest tulenevalt tekkib käibevahendite kriis.</p>	<p>Riigi ja kohalike omavalitsuste üksuste vahelise dialoogi suurendamine, tulemustele orienteeritud käitumine</p> <p>Kaalutletud investeerimispoliitika teostamine; tulude ja kulude mõistliku tasakaalu säilitamine</p>

<p>Vallaelanike vähenemine, toimetuleku halvenemine</p>	<p>sissetulekute millega kaasneb</p> <p>Ettevõtluse arendamise toetamine uute töökohade loomiseks vallas</p>
<p>Riski realiseerumisele aitab kaasa tööpuuduse kasv ning elukalliduse tõus</p>	<p>Riskirühmadega tegevuse edasiarendamine; puudustkannatavate perede toetamine</p>
<p>Looduse reostus, millega lisaks keskkonnakahjustustele võib kaasneda oht ka inimese tervisele ja varale</p>	<p>Järelevalve ja nõudlikkuse suurendamine nii elanike kui ettevõtete riskikäitumise, ehitustegevuse ja kasutatavate tehnoloogiate suhtes</p>
<p>Riski realiseerumise võib esile kutsuda inimtegevusest tulenev koormuse kasv, tarbijalik suhtumine looduskeskkonda ning loodusressursside hooletu kasutamine. Ohu olulisteks allikateks on kaevandamine, ohtlike ainete käsitlemise mahu kasv ettevõtetes ja turismitegevusega kaasnev looduse koormustaluvuse ületamine.</p>	<p>Ennetava tegevuse tähtsuse suurendamine, ohuolukordadeks valmisoleku tagamine, kriisireguleerimisplaani koostamine, eri ametkondade töö tõhustumine</p>
<p>Kohaliku omavalitsuse teostamine ja valla jätkusuutlik areng on takistatud</p>	<p>Ametnike tööalase pädevuse ja nõudlikkuse suurendamine</p>
<p>Risk realiseerub, kui kohaliku omavalitsuse otsused vaidlustatakse, ei suudeta tagada maade munitsipaliseerimist või reserveerimist avalikest huvidest ja valla arenguvajadustest lähtuvalt, otsustusprotsessid on pärsitud, konsensust erinevate huvigruppidega ja poliitilisel tasandil ei suudeta saavutada jms.</p>	<p>Vallavalitsuse ja –volikogu otsuste kaalutlemine, otsuste tagajärgedest tulenevate kohustuste ja riskide hindamine</p> <p>Valla eelarves finantsreservi moodustamine</p> <p>Munitsipaalmaade reserveerimine avalikest huvidest lähtuvalt</p> <p>Vallaametnike perioodiline koolitamine; motivatsiooni tõstmise</p>
<p>Kuritegevuse kasv vallas</p>	<p>Kodanikuühiskonna arengu toetamine</p>
<p></p>	<p>Kuritegevus ennetavate meetmete osatähtsuse suurendamine</p> <p>Riskirühmadega tegevuse laiendamine</p> <p>Koostöö arendamine naabervaldadega avaliku korra tagamiseks ja järelevalve teostamiseks (menetlusteenistus)</p>
<p>Valla maine langus</p>	<p>Vallavalitsuse ja –volikogu pidev avalikest huvidest kantud ja valla jätkusuutlikkust tõstev arendustegevus</p>
<p>Risk võib realiseeruda, kui lubatud ei suudeta ellu viia.</p>	<p>Avameelne suhtlus huvigruppidega ja nende kaasamine valla elu korraldamisse</p>

Esitatud riskide teadvustamise ja maandamisega tegeletakse valla igapäevatöö erinevatel tasanditel ja neid võetakse arvesse arengukava seirel.

7. ARENGUKAVA SEIRE JA AJAKOHASTAMINE

Arengukava täitmise tulemuslikkust hinnatakse tegevustulemuste iga-aastase seirega, mille põhjal antakse Illuka vallavolikogu poolt arengukava täitmise hinnang. Arengukava läbivaatamisel võetakse arvesse Illuka valla teiste arengudokumentide – valdkondlike ja teiste hallatavate asutuste arengukavade – põhiseisukohad. Ühtlasi tehakse ettepanekud vallaeelarveliste vahendite kasutamiseks arengukavas ettenähtud tegevuste elluviimiseks.

Arengukava täitmisele hinnangu andmisel otsustatakse ka arengukava muutmise vajadus. Arengukava muutmiseks loetakse olukorra analüüsi, visiooni, tegevuskava eesmärkide ja tegevuste muutmist või uute lisamist, mis oluliselt muudavad vallaeelarve kasutamist.

Arengukava esitatakse vallavalitsusele volikogu poolt igal aastal septembris. Kui volikogu peab arengukava muutmist vajalikuks, teeb ta vallavalitsusele ülesandeks kuulutada välja arengukava uue redaktsiooni avalik väljapanek. Kohaliku omavalitsuse korralduse seaduse kohaselt peab volikogu iga aasta 1. oktoobriks läbi vaatama arengukava ja kinnitama arengukava uue redaktsiooni.

Arengukava ajakohastamise käigus aktualiseeritakse valla olukorda iseloomustavad faktandmed ning olukorrast tulenevad probleemipüstitused, hinnatakse arengukava elluviimise edukust, vajadusel täpsustades arengumudeli eesmärke ja ülesandeid. Seejärel seatakse järgmise aasta tegevusprioriteetid ning viiakse sisse muudatused valla tegevuskavas.

Arengukava uus volikogu poolt kinnitatud redaktsioon avalikustatakse valla veebilehel ja see edastatakse vastavalt seadusele Siseministeriumile ja Ida-Viru maavanemale.

8. KASUTATUD MATERJALID

1. Illuka valla arengukava 2008-2013
2. Illuka valla ühisveevärgi ja –kanalisatsiooni arendamise kava 2007-2019
3. Illuka valla jäätmekava
4. Arengukaval põhinev kohaliku omavalitsuse arendustegevus, EV Siseministeerium, Konsultatsiooni- ja koolituskeskus Geomedia, 2007